

Historien om Stige Ø

Rasmus S. Larsen



ODENSE KOMMUNE



Odense Renovation AS

Fjordens
Dag



Indhold

Den korte historie om Stige Ø	4
Odense Havn og Kanal	7
Turen går til Stige Ø <i>- om søndagsture, Søpavillonen og Bach Dauckes tivoli</i>	8
Besættelsestiden – øst for kanalen <i>- om sejlklubsagen i 1942 og modstandskamp på Stige Ø</i>	12
Slutningen på en epoke <i>- om efterkrigstiden og Søpavillonens brand</i>	14
Sorthusenes historie	15
Lossepladsens historie <i>- om affald, måger og klunsere</i>	20
Sigøjnere på Stige Ø	27
Stige Ø Bådebyggeri	29
Mortensens Skalleværk	30
Stige Ø Nord – naturområde eller losseplads?	31
Lossepladsen er spærret	37
Nye tider på Stige Ø	38
Noter	42
Praktisk information	48
Naturvejledning	50



Historien om Stige Ø

Version 1.2, september 2010.

Research og tekster:

Rasmus S. Larsen

Oversigtskort:

Grundkort Fyn A/S, grundkortfyn.dk

Fotos:

Odense Bys Museer, odensebilleder.dk

(side 4, 5, 9, 10, 11, 12,
15, 26, 27, 28, 31, 51)

Odense Renovation A/S

(side 5, 8, 9, 19, 20,
21, 22, 23, 25, 33, 36)

Rasmus S. Larsen

(forside + side 2, 6, 7, 13,
14, 24, 30, 34, 35, 48, 49)

Opsætning: Rasmus S. Larsen



Stige Ø

Kilometer

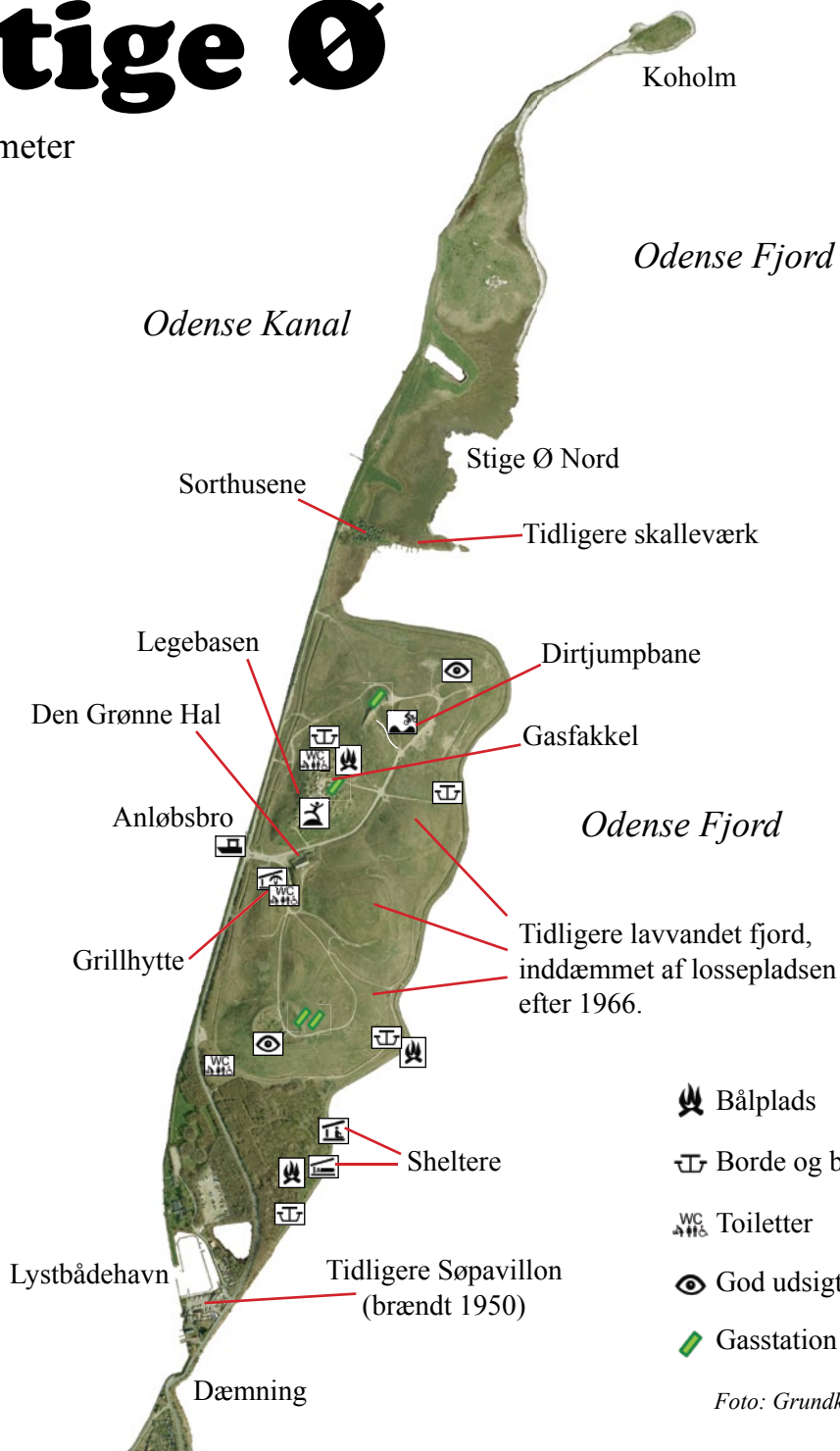


Foto: Grundkort Fyn

Den korte historie om Stige Ø



Øens oprindelse

Vild natur er en sjældenhed i Danmark. Nutidens danske landskab er et udpræget kulturlandskab, der er formet og omformet i takt med vidt forskellige strømninger i samfundet. Skiftende erhvervsudviklinger, politiske beslutninger, forbrugersamfundets opståen i efterkrigstiden, indretningen af et stadigt mere omfattende plansystem, indbyrdes modstridende natursyn og øget miljøbevidsthed i offentligheden har alle sat deres markante præg på landskabet.

Dette gælder i særdeleshed Stige Ø, som bedst kan beskrives som et ekstremt kulturlandskab. Øen er kunstigt skabt – den er oprindeligt dannet af den jord, der blev gravet op i forbindelse med den første udgravning af Odense Kanal i 1796-1803. Øen voksede sig større i 1904, hvor kanalen blev gravet dybere, men det meste af øen var fortsat kun en smal landtange langs med kanalen. Kun den sydligste del og Stige Ø Nord havde nogenlunde samme omrids som i dag.

Turen går til Stige Ø

I slutningen af 1800-tallet havde de mange nye jernbaner skabt muligheder for at tage på søndagsture til grønne områder. En ny lokal turisme blomstrede op omkring Odense. I samme periode fandtes der en række faste færgeruter mellem de forskellige dele af Odense Fjord. Da færgeselskaberne begyndte at se ideen i at lægge ruten mellem Odense og Klintebjerg forbi Stige Ø, blev øen til et populært udflugtsmål – i første omgang for det bedre borgerskab, men snart også for arbejderfamilier på søndagstur.

Stige Badeetablisement blev stiftet i 1894, og anlagde en kombination af restaurant og badehotel, som kort tid efter blev til den kendte Søvavillon. Sidst i 1930'erne var øen en kort overgang hjemsted for Dauckes Tivoli. Forholdene for lokal turisme var dog ikke særligt gunstige under besættelsen, hvor Odense Sejlklub i øvrigt forsøgte at bruge Søvavillon som klubhus, men hurtigt opgav pga. modstand fra medlemmerne. Øens første storhedstid som rekreativt område fik sat et symbolsk punktum med pavillonens brand i 1950.

Sorthusene

Det betød dog ikke, at Stige Ø med ét slag blev øde og forladt. Allerede i begyndelsen af 1900-tallet havde flittige lokale bygget de første "Sorte Huse" i grænseområdet mellem Stige Ø og Stige Ø Nord. Og i efterkrigsårene voksede den lille koloni *Sorthusene* til 63 bygninger. Mange af dem var fast beboede, til trods for at de hverken havde elektricitet eller indlagt vand.



Husene fandtes på “fristadsbasis” indtil 1966, hvor Odense Byråd forbød folk at have fast bopæl i kolonien. Året efter blev knapt halvdelen af husene revet ned. Årsagen var først og fremmest brandfaren og de manglende sanitære forhold. Resten af husene fik dog lov til at blive stående, og bruges stadig som fritidshuse i dag.

Brug og smid væk

På samme tid som byrådet drøftede Sort-husene, vandt efterkrigstidens moderne forbrugersamfund indpas. På den ene side gav det den brede befolkning en hidtil uset økonomisk velstand, på den anden side havde det en række uheldige bivirkninger i form af øget forurening og stadigt voksende affaldsmængder. Indtil 1960'erne havde Odense haft en losseplads i Vollsmose. I takt med byens vækst gav dens placering i et boligområde imidlertid problemer.

Derfor besluttede byrådet i 1965 at lade den mere isolerede Stige Ø få den tvivlsomme ære at fungere som ny losseplads. Den åbnede i 1967, og gennem de næste 27 år blev øen overdænget med alt fra husholdningsaffald til skibsvrag. Det lavvandede område øst for landtangen blev

gradvist inddæmmet ved at der blev dumpet affald direkte i fjorden, og det nuværende kuperede landskab voksede frem. De højeste affaldsdynger nåede op på 30 meter.

Efterhånden begyndte man at kunne mærke de negative virkninger af affaldsdumpningen og andre former for forurening omkring Odense Fjord. Vandløbene, især Odense Å, udledte store mængder spildevand. Og da lossepladsen var placeret direkte på Stige Ø uden bundmembran, løb regnvand uhindret ned igennem affaldsbunkerne og ledte forskellige skadelige stoffer ud i fjorden.



Striden om Nordøen

Tryk avler modtryk. Fra 1970'erne og frem begyndte en fremspirende miljøbevidsthed gradvist at præge både planlovgivningen og det helt nye begreb “miljølovgivning”. Det førte til en række tiltag for at forbedre miljøet ved bl.a. Odense Fjord. Allerede på et tidligt tidspunkt blev det besluttet, at lossepladsen på Stige Ø skulle udlægges som rekreativt område, når den engang var fyldt op, men det kom ikke til at ske uden sammenstød mellem de forskellige myndigheder.



I sidste del af 1980'erne var der et klart flertal i Odense Byråd for også at bruge Stige Ø Nord som lossepladsområde. Byrådet strittede derfor kraftigt imod, da amtsrådet modsatte sig beslutningen. Miljøministeriet endte dog med at afgøre striden til fordel for amtet og Stige Ø Nord, som ellers ville have været dækket af affald i dag.

Gensyn med Stige Ø

Til gengæld har der været bred enighed om at gøre den gamle losseplads på Stige Ø til et egentligt rekreativt område. Den nuværende udvikling blev indledt i 1994, og siden da har området ændret karakter.

Siden lossepladsens sløjfning er der lagt mindst en meter jord over affaldet, og bakkerne har fået indbygget et rørsystem,

så metangassen fra affaldet under jorden kan indvindes og bruges til varme og el.

Efter en fantasifuld offentlig debat om øens fremtid udskrev kommunen i 2005 en konkurrence, hvor seks arkitektfirmaer sendte projektforslag til, hvordan Stige Ø skulle udformes i fremtiden. Siden er øen blevet indrettet med inspiration fra vinderforslaget.

Der er anlagt baner til mountainbiking og andre sportsaktiviteter på øens bakketoppe. Rundt omkring bakkerne er der placeret såkaldte biotopbånd, for at fremme øens meget varierede plantevækst og rige dyreliv. Desuden er der etableret sheltere til overnatningsbrug, bålpladser og toiletter, og tilsammen gør alt dette, at Stige Ø er godt på vej til sin anden storhedstid som rekreativt område.

Odense Havn og Kanal

Kanalen blev gravet i 1796-1803 og har haft afgørende betydning for Odenses udvikling som søkøbstad. Odense har eksisteret i mere end 1.000 år, men Odense Havn blev først grundlagt i 1803, da kanalen gjorde det muligt at sejle direkte fra Odense Fjord til byen.¹

Før den tid lagde skibene til ved Klintebjerg, som blev grundlagt i 1746 og i sidste halvdel af 1700-tallet var en vigtig udskibningshavn for Odense. Klintebjerg mistede dog denne betydning, efter at Odense Kanal blev gravet og skibene kunne få direkte adgang til den nye Odense Havn.

Frem mod midten af 1800-tallet oplevede Odense den såkaldte kornsalgperiode, hvor søfarten voksede kraftigt. I slutningen af 1800-tallet blev havnen til en moderne industrihavn, og i 1904 blev det nødvendigt at grave kanalen dybere.

Især i 1950'erne og -60'erne var der livlig byggeaktivitet på havnen, hvor bl.a. de store kornsiloer og den iøjnefaldende FAF-bygning blev opført, og helt frem til 1970'erne var Odense Havn en vigtig industrihavn og kanalen tæt befærdet.

Havnen er dog gradvist ophørt med at fungere som egentlig havn i de seneste årtier. I stedet er den ved at omstille sig til en fremtid som mondænt beboelsesområde.

Stigefærgen

½ km syd for Stige Ø ligger Stigefærgen, som er den korteste færgerute i Danmark. Der har været færgeforbindelse over Odense Kanal, siden kanalen blev udgravet i begyndelsen af 1800-tallet, og der knytter sig en lang række historier og anekdoter til de skiftende færger og deres færgemænd.²

Den bedst kendte færgemand er Færg-Hans, som arbejdede næsten dagligt fra 1932-1972. Først i forbindelse med sit 40-års jubilæum tog han på sit livs første ferie – til Kielerkanalen for at få lidt afveksling – og fortsatte derpå arbejdet til 1982.

De nuværende færger har egen motor, men før 1978 bestod færgen af en pram med et trækkabel fra den ene bred til den anden. Det førte i 1977 til en ulykke, hvor et forbipasserende skib fik fat i kablet og trak prammen til bunds. To børn druknede.



Turen går til Stige Ø

Stige Ø blev oprindeligt dannet af den opgravede jord fra Odense Kanal. I første omgang resulterede det kun i en meget smal landtange, om end uddybningen i 1904 forøgede øens areal en del. Bakkerne fandtes dog endnu ikke, og størstedelen af det område, som siden blev losseplads, var dengang dækket af vand.



I slutningen af 1800-tallet blev øen et populært udflugtssted til søndagsture.

Søndagsturenes storhedstid

I 1880'erne og -90'erne havde "Foreningen i Fruens Bøge" (også kendt som Skovforeningen) sin storhedstid. De nye jernbaner havde gjort søndagsture meget populære blandt odenseanerne, som især holdt af at tage ud til Fruens Bøge. Her skabte turismen grundlag for hele fem restauranter i området. Bølgen af turister til nærområderne smittede også af på Stige Ø.

Allerede i 1886 begyndte dampbåden Benedict at sejle på Odense Fjord med anløb på Stige, Klintebjerg, Midskov og Munkebo. Om sommeren kunne man også tage med en særlig sommerfærge med mere nordligt anløbssted.

Klintebjerg Kro havde i forvejen gjort Klintebjerg til et meget populært rejsemål, og fra sommeren 1894 begyndte det nystartede Stige Badeetablissement at drive rutefart med tre dampbåde mellem Odense, Stige og Klintebjerg – med mellemlanding på Stige Ø, som var et glimrende badested.

Man kunne komme ud til øen via en træbro, men bådarten var den mest populære transportform. En returbillet kostede dengang 70 øre og en "badebillet" 20 øre.

Etablissementet drev både forskellige badehuse på øen og grundlagde den restaurant, som i 1897 blev til Stige Badehotel, siden også kendt som Søpavillonen. I 1907 blev den udbygget med en lukket veranda. Restaurantens køkken var især kendt for sin udsøgte hummersuppe.³

Søpavillonen blev også brugt til præmieuddelinger efter kaproninger, kapsejladser og andre sportsarrangementer ved Odense Fjord.

Skovforeningens medlemstal begyndte at falde efter 1895. En stor del af turismen vendte sig mod fjernere egne, og op gennem 1930'erne lukkede skovrestauranterne gradvist.⁴ Men Stige Ø fortsatte med at være et populært udflugtsmål.⁵

Sidst i årtiet satte tivoliejeren Bech Daucke sit markante præg på øen ved at arrangere fester, tivoli og cirkusforestillinger på øen.

Underholdning på Stige Ø

I 1920'erne og -30'erne kunne Stige Ø ofte tilbyde gøgl og anden underholdning i grønne omgivelser.

Et godt eksempel er ”Dødsycklisten Mr. Powsey”, som i sommeren 1926 reklamerede med at foretage udspring i kanalen – først på cykel og senere på aftenen uden cykel men til gengæld fra ”den svimlende Højde” af 150 fod (ca. 47 meter); ⁶



...”En Præstation, der er ganske enestaaende, og som langt overgaar de Udspring, Mr. Powsey hidtil har foretaget.”

Der var gratis adgang, hvis man kom med Stigebådene, som sejlede uafbrudt i den weekend i juli, hvor udspringene fandt sted. ⁷

Hummersuppe anno 1900

Hummersuppe (Potage au homnard) til 12 Personer

6 gode Hummer vadskes og kommes tilligemed en Pris Paprika i kogende Fiskesuppe eller Kalvekødsuppe. Hummerne koges, indtil Benene med Lethed kan tages af, hvorefter de tages op og afsvales. Kødet tages ud, og Skallerne stødes med 25 Kvint Smør, hvorefter de kommes i en Kasserolle og svitses under stadig Omrøring. Suppen fra Hummerne hældes paa, saa det staar rigeligt over Skallerne. Man lader det koge langsomt, og naar Smørret viser sig paa Overfladen, skummes det af og kommes i en Kasserolle. Hummersmøret bages med Mel og fortyndes med Hummersuppen og Bouillon. 1 Asparges, skaaren i 1 Tommes Længde, noget af Aspargesvandet og det ituskaarne Hummerkød kommes paa Suppen. ⁸

Gamle mål ⁹

Pris = smule

Kvint = 5 gram (efter 1861)

Tomme = 2,62 cm



Gyldenspjæt og Kaptajn Vom

I 1938 blev Søpavillonen overtaget af den kendte tivoliejer Bech Daucke (døbt Albert Erastus Hansen). Han fik en god aftale med bådfarten på Odense Kanal, som gjorde det let at komme ud til Stige Ø på de tidspunkter, hvor han arrangerede cirkusforestillinger og meget andet på øen.



Sopavillon og Stigefærge

Ligesom sine fem søskende beskæftigede Bech Daucke sig med forskellige former for cirkus og gøgl. I 1900 havde han arvet et dukketeater fra sin afdøde far, Rasmus Hansen, der også gik under navnet “Dukke Hans”.

Under første verdenskrig lancerede Bech Daucke med stor succes “Kaptajn Voms Teater” – et moderniseret dukketeater, hvor gamle figurer som Pjerrot og Harlekin blev erstattet med dukkeudgaver af hovedpersonerne fra de populære tegneserier Gyldenspjæt og Knold og Tot.

Deres personligheder tog udgangspunkt i serierne, mens handlingen i Dauckes drabelige manuskripter ofte gik i andre retninger end det oprindelige forlæg. Som når Gyldenspjæt meget brat slipper af med Rasmine, ved at hun bliver ædt af en pludselig opdukket bjørn, hvorefter han selv skynder sig hen efter endnu en gang sprængt oksebryst med stuvet spidskål.¹⁰

I juni 1938 arrangerede Daucke et stort Sankt Hans-bål med efterfølgende dans i pavillonen og afsluttende fyrværkeri under overskriften “Stige Ø brænder!”.¹¹

Og fra august til september samme år kunne man opleve Kaptajn Voms Teater i “Dauckes Tivoli” på øen, hvor der ugen rundt også var luftgyng, karrusel, skydebane, boldkastning, lykkehjul, variété og sportsarena. Man kunne desuden opleve en familie på fire aber, “Far, Mor, Barn og Bedstemor”, mirakelmanden Glaudi samt den originale Mester Jakel fra Dyrehavsbakken. Fredag den 12. september blev tivoliet suppleret med en talentkonkurrence for alle interesserede.¹²



Uheldige aber

Den 22. oktober 1938 blev Dauckes Tivoli ramt af uheld. På denne dag skulle Daucke modtage en beboelsesvogn med en stor mængde møbler og et bur med fire nye aber fra et tidligere omrejsende tivoli.

I begyndelsen gik alt efter planen. Vognen befandt sig på Godsbanegården i Odense, og blev her hængt på en lastbil fra Budcentralen og kørt afsted til Stige Ø.

Kort før den nåede frem til Stigefærgen, drejede chaufføren imidlertid kraftigt for at undgå en fortøjningspæl. Herved kom beboelsesvognen ud i rabatten, rev sig løs fra lastbilen og slog en kolbøtte ned i kanalen. Chaufføren skyndte sig hen til en robåd, sejlede ud og forsøgte at redde aberne, men uden held. Vognen stod helt under vand, og alle aber druknede.

Falck sendte to kranvogne ud og forsøgte at redde vognen, men udover aberne rummede den også et flygel, en kakkelovn, adskillige bogreoler, radioapparater og meget andet, som tilsammen vejede 7-8 tons. Det var derfor umuligt at få den trukket op af vandet med det samme. Det kunne dog stilles i en position, så de stærkt beskadigede møbler kunne reddes i land, og den tomme vogn bjerges om søndagen.¹³

Daucke efter Stige Ø

Daucke sagsøgte Budcentralens ejer, S. A. Wetche, og chaufføren for at få en erstatning på 3.338 kr., men fik intet ud af det. I 1940 frifandt Landsretten både chaufføren, fordi der var tale om et hændeligt uheld, og Wetche, fordi han ikke havde ansvaret for selve transporten.¹⁴

Daucke blev i øvrigt nødt til at opsigte lejemålet på Søpavillonen ved udgangen af 1938. Han udtalte siden, at det især skyldtes, at hans samarbejde med bådarten havde skabt modvilje mod ham blandt de konkurrerende restauranter i Odense. Ifølge Daucke forsøgte de at undergrave hans forretning på forskellige måder, bl.a.

ved at gøre det svært for ham at købe varer.¹⁵

Men Dauckes dukketeaterkarriere fortsatte trods problemerne på Stige Ø og kom til at vare i ca. 30 år. Siden åbnede han Daucke Bar i Køge.



Stige Ø efter Daucke

Uheldene hindrede heller ikke en ny lejer i at videreføre traditionen med blandet gøgl på øen i turistsæsonen. I 1939 blev der atter reklameret med tivoli på Stige Ø, hvor der var karrusel, luftgynge, skydebane, boldkastning, lykkehjul og danseopvisninger.

Under krigen var det svært at få udenlandske artister til Danmark, og besættelsen i 1940 lagde en kraftig dæmper på cirkusaktiviteterne. Der var dog fortsat underholdning på Stige Ø, om ikke andet i form af et Mester Jakel-teater fra Dyrehavsbakken.

Besættelsestiden – øst for kanalen

Besættelsesårene på Stige Ø huskes især for to vidt forskellige begivenheder: En strid om Søpavillonen og den lokale modstandskamp.

Sejlkлубsagen 1942

I forbindelse med Odense Sejlkлубs leje af Stige Ø og køb af Søpavillonen blev "A/S Stige nye Badeetablisement" stiftet. Nogle medlemmer ønskede imidlertid at fortsætte driften af det gamle klubhus i Lystbådehavnen ved kanalen, der havde fungeret siden 1929, og hvor priserne var lavere.

Samtidig var der kritik af bestyrelsen. De havde ikke kunnet styre en række af de unge medlemmer, som i beruset tilstand havde foretaget sig "mindre pæne ting" (karakteren af dette er ikke nærmere angivet i klubbens historie og måske bedst tjent med at blive glemt). Disse unge medlemmer var endt med at blive ekskluderet.

En ekstraordinær generalforsamling væltede derpå bestyrelsen, trods dens protester om, at vedtægterne ikke tillod dette. Sagen endte i retten, men reelt var slaget tabt for den gamle bestyrelse.

På den næste forårsgeneralforsamling vedtog et flertal at opgive klubbens deltagelse i "A/S Stige ny Badeetablisement". De ekskluderede medlemmer blev genoptaget og en ny formand valgt.¹⁶

Søpavillonen fortsatte med at fungere som restaurant med andre ejere, indtil branden i 1950.

Modstandskamp på Stige Ø



Under den tyske besættelse af Danmark fik Odense en modstandsbevægelse, der i begyndelsen bestod af kommunistiske sabotagegrupper, men for alvor udviklede sig, da faldskærmsmanden Jens Peter Carlsen kom til landet den 10. maj 1943. Han fik kontakt med både sabotagegrupperne, forskellige officerer og politimænd samt personer i miljøet omkring den lokale Terrænsportsforening, og var drivkraft i deres organisering.

I krigens sidste år stod modstandsbevægelsen i Odense bag en lang række aktioner, bl.a. sænkningen af mineskibet Linz i Odense Havn. Op igennem 1944 blev situationen stadig mere tilspidset, og Odense oplevede både en række sabotageaktioner og Schalburgtage (hævnaktioner fra besættelsesmagten). Bl.a. blev Fyens Stiftstidendes hovedbygning sprængt i luften.

Modstandsbevægelsen foretog en omfattende aflytning af Gestapos telefoner,

og afslørede derved en række stikkere – og i vinteren 1944-45 foretog den 15 stikkerlikvideringer i Odense. I flere af disse tilfælde kom det til ildkamp.¹⁷

En usædvanlig nat på Stige Ø

En dramatisk likvidering var planlagt natten mellem den 16. og 17. november 1944. Her havde modstandsbevægelsen fået en opringning om, at fire “mistænkelige” unge mennesker opholdt sig i Søvavillonen på Stige Ø, og regnede med, at de ville afholde et møde med stikkere.



Tre modstandsgrupper på hver fem mand tog derfor ud og anbragte to bomber i vejen hhv. broen ud til øen. Derefter skjulte grupperne sig og ventede på de formodede stikkere, men i stedet viste det sig, at de mistænkelige personer i pavillonen afventede ca. 100 SS-soldater med maskinpistoler.

Heldigvis for de tre modstandsgrupper nåede de i tide at få besked om dette fra en kontakt på Skibhusvej. Selv havde de kun 12 maskinpistoler i alt, og de besluttede at opgive bombesprængningerne pga. det ulige styrkeforhold. I stedet forsøgte de at bryde gennem SS-troppernes linier og komme helskindet tilbage over kanalen igen. Det lykkedes da også, men først efter “en del skyderi”. De tre modstandsgrupper undslap dels i båd, dels ved at svømme; ifølge rapportøren “Henning” var vandet ikke koldt.

Gruppernes 15 cykler gik alle tabt, men det lykkedes senere for dem at redde de to bomber.¹⁸

Den næste gang der – måske – blev sprængt bomber på Stige Ø, var i forbindelse med Terrorsagen fra Vollsmose 60 år senere...

Bomber på Stige Ø?

I april 2007 kunne TV2 Fyn berette, at Stige Ø i al hemmelighed var blevet brugt til en prøvesprængning af en lille gruppe potentielle terrorister, som havde forsøgt at lave hjemmelavede gødningsbomber.¹⁹ Et af gruppens medlemmer havde dog på forhånd samarbejdet med PET om at standse de andre, før det kom til egentlige terrorhandlinger, og gruppen blev arresteret i september 2006. Sagen er siden blevet kendt som “Terrorsagen fra Vollsmose”.

Bombeplanerne var ægte nok, men det umuligt at sige, om de nåede at lave sprængninger på Stige Ø. Da Odense Renovation hørte om nyheden, forsøgte medarbejderne at lede efter sprængningsstedet. Men de fandt ingen krater, afbrændt affald eller andre tegn på eksplosioner.²⁰ Det kan skyldes, at historien var opspind, men også at bomben var for lille til at efterlade sig spor.

Slutningen på en epoke

Efter 2. Verdenskrig fortsatte Søpavillonen med at fungere som hotel og blev fortsat brugt til præmieuddelinger. Interessen for Stige Ø som udflugtsmål kom dog aldrig på højde med førkrigstiden.

Drømmen om badestranden

I efterkrigsårene var der ideer fremme om at lave en badestrand ved Stige, som skulle forsynes med saltvand fra kilder på Stige Ø. Tæt på Søpavillonen var der nemlig fundet en saltvandskilde. Måske var der store mængder af saltvand på stedet, som kunne opsamles i et bassin og beskyttes mod fjordens vand med en spærredæmning.

Fyens Stiftstidende skrev i 1946 begejstret om fremtidsmulighederne for den nye ideelle badestrand. Den ville ligge i perfekt afstand fra Odense og stå godt til Søpavillonen. Samtidig kunne stranden gøre Stige Ø til et beboet kanalkvarter efter hollandsk forbillede, og den eksisterende trolleybus til Stige burde få forlænget sin rute, så den kunne tage sig af den fremtidige livlige sommertrafik. ²¹ Ideen om badestranden forblev dog en fantasi.

Søpavillonen brænder!

Øens første storhedstid som rekreativt område fik sat et symbolsk punktum med Søpavillonens brand natten til fredag den 17. november 1950. På dette tidspunkt var den udlejet til familien Friis-Larsen, som var flyttet ind et par år tidligere. Parret havde tre børn på henholdsvis 2 måneder,

1½ år og 7 år. Familien boede sammen med restaurantens køkkenchef.



Den uheldssvangre nat vågnede fru Friis-Larsen kl. halv to og troede, at der var nogen i køkkenet. Da hun gik derud, opdagede hun flammerne, og hele familien var nødt til at springe ud af vinduet i soveværelset iført ”det blotte linned”. Da fru Friis-Larsen havde bragt børnene i sikkerhed, løb hun hen til et nærliggende sommerhus, hvorfra hun ringede til Falck og Odense Brandvæsen.

Også den lokale færgemand, Færgemand Hans, slog alarm, da han fra den anden side af kanalen kunne se flammerne slå ud gennem taget på pavillonen. Hele tre brandsprøjter og 30 brandmænd blev sendt af sted, men de var ude af stand til at redde selve bygningen – kun et træskur ved siden af den.

Restauratørfamilien slap med livet i behold, men mistede næsten alt andet. Undtagen 150 kr., som blev fundet i fru Friis-Larsens ellers stærkt forkullede taske.

Efterforskningen

Kriminalpolitiets teknikere undersøgte først skorstenen og fandt ingen tegn på, at branden skulle være påsat. Så tilkaldte de forsikringsselskabernes elektricitetsekspert, civilingeniør Nielsen fra Hjallesø, som nåede til den samme konklusion.

Ifølge Fyens Stiftstidende opstod branden måske i køkkenet. Her var der et stort komfur, og en gnist fra dette kunne have antændt træværket.²² Også politiet vurderede først, at branden nok var opstået i køkkenet, hvor der foruden komfuret også stod et flaskegasanlæg. Imidlertid var der ikke fyret op i komfuret, og Nielsen nåede frem til, at heller ikke gasanlægget var årsagen. Tilbage blev kortslutninger i pavillonens ledningsnet som den mest sandsynlige forklaring.



Søpavillonen blev aldrig genopbygget.

Sorthusenes historie



Skyttehusene – Skydehusene – Sorte Huse – Sorthusene – kært barn har mange navne. Denne lille koloni af huse på Østre Kanalvej 41 er bygget af lokale jægere, fiskere og værftsarbejdere fra Lindø.

De bruges i dag som fritidskoloni. Stedet ejes af Odense Havnevæsen, som lejer husene ud til Odense Strandjagtforening.

Sorthusene er bygget af træ, tjærepap og andre genbrugsmaterialer. De første huse i kolonien blev bygget i begyndelsen af 1900-tallet, hvilket gør Sorthusene ca. halvt så gamle som selve Stige Ø. Siden voksede klyngen støt.

Efter 1945 var der bolignød i Odense, og enkelte par besluttede at slå sig ned i Sorthusene. Selvom der hverken var indlagt vand, elektricitet eller andre moderne bekvemmeligheder, boede et af parrene fast i Sorthusene fra 1945 og helt frem til 1967 og fik tre børn undervejs.

I begyndelsen af 1960'erne var antallet af huse nået op på 63, og de fungerede på "fristadsbasis" indtil 1966. Selvom

byggeriet ikke var godkendt af myndighederne, opkrævede Odense Kommune en symbolsk husleje på 2 kr. pr. hus om året. Efter 1967, hvor området blev saneret og knapt halvdelen af husene revet ned, steg lejen til 61 kr.

Fra 1945 og frem til saneringen i 1967 boede der mindst fire børnefamilier i husene samt en række andre par og enlige. De fleste levede på det tidspunkt af værftsarbejde eller fiskeri – og skallegravning, indtil muslingeskallerne var brugt op, og det sidste skalleværk lukkede i 1970erne. I 1956 anslog Fyens Stiftstidende, at der boede 5-6 familier i Sorthusene om sommeren, men at der om vinteren kun var 3 fastboende personer.²³

Sorthusenes beboere

Gunnar og Gerda

Parret Gunnar og Gerda Jensen boede i Sorthusene i 21 år – fra de byggede deres eget hus som nygifte i 1945 og til de blev tvunget til at flytte til Odense i 1966.

Oprindeligt ville de gerne have haft en lejlighed i Odense. Men ifølge den tidligere beboer Kaj Munkebo (kendt som “Den Gamle”) opfordrede kommunen selv folk til at flytte ud til Sorthusene i de første efterkrigsår, da der var bolignød i byen. Så da Gunnar og Gerda forsøgte at få en lejlighed, var kommunens svar: “*Men I bor jo aldeles udemærket. Masser af frisk luft*” – selvom der hverken var indlagt vand, toiletter eller elektrisk lys.

“Den Gamle” beskrev senere de primitive forhold således:

“Vi sejlede efter rindende vand ved den vingeløse mølle tre kilometer væk og transporterede det i gamle mælkejungler. Tøjet vaskede vi i tønder med opsamlet regnvand. Køleskabet var et hul i jorden, som vi fyldte med isblokke. Og en papkasse fungerede som vugge for de nyfødte.

*Da Gunnar byggede sit første hus, havde han glemt at lave hul til skorstenen. Det klarer vi nemt, sagde han og tog sit jagtgevær og fyrede op mod loftet. Så savede han hullet pænt rundt med en stiksav.”*²⁴

Gunnar og Gerdas første hus var på 12-13 kvadratmeter, og det blev senere udvidet med køjerum, køkken og vaskerum til 20-25 kvadratmeter, alt sammen hjemmebygget. De nåede at få tre børn, mens de boede i Sorthusene.²⁵

Borgmesteren

Almind Nielsen, kendt som “Borgmesteren”, boede i Sorthusene som enlig i hele 26 år – fra 1930 til 1956.²⁶

I 1956 berettede han til Fyens Stiftstidende, hvordan det var hans interesse for jagt, der fik ham til at interessere sig for Stige Ø i første omgang. Her byggede han sit eget hus i 1928-30. Siden begyndte han at udleje både og fiskeudstyr til de mange andre jægere og fiskere, som begyndte at bruge Stige Ø, i takt med at den oprindelige interesse for badeturisme aftog.

“Borgmesterposten” var ikke særligt krævende. Faktisk var hans eneste forpligtelse at sørge for ro og orden i Sorthusene, hvilket ikke var svært, da beboerne var



Almind Nielsen

meget omgængelige. Hvis et “uroeligt element” endelig skulle dukke op, spæede Nielsen dem ikke nogen videre fremtid i Sorthusene:

“Vi skal nok sørge for lempeligt at skaffe os af med usympatiske væsener”.

Det havde heller ikke været et problem at klare sig igennem vinteren i de 26 år. Ganske vist havde der været nogle hårde vintre. Ved en enkelt lejlighed havde han været spærret inde i sit hus i fire dage, fordi det var snestorm. Han klarede sig dog, da han i tide havde sørget for masser af proviant på dåse.

Nielsen holdt meget af følelsen af at være fri og uafhængig. Ikke fordi han havde

noget imod byens larm, men det skulle være ham selv, der opsøgte den. I øvrigt cyklede han tit ind til Odense. Her satte han stor pris på kunststillinger, især hvis de var fri for abstrakt kunst – ligesom han foretrak rejsebeskrivelser frem for opdagede historier. Jo mere autentisk, jo bedre.

Sorthusenes beboere har altid haft skiftende kaldenavne, og “borgmestertitlen” er gået i arv. I 1980erne tilhørte den således maskinarbejder Tommy Pedersen.²⁷

Saneringen i 1966

Midt i maj 1966 modtog beboerne i Sorthusene et brev, hvor de fik besked på at flytte ud inden den 1. oktober, da det herefter var forbudt at bo fast i den lille koloni. I stedet fik beboerne tilbudt lejligheder inde i byen. I forbindelse med forbuddet erklærede brandchef N. R. Willumsen:

“Kolonien er simpelthen noget af det mest brandfarlige, jeg nogensinde har set. Hvis der opstår ild i et af husene, så brænder de alle i løbet af et kvarter, og med de mange voksne og børn, som bor derude, kan det blive den helt store katastrofe. Kolonien ligger langt fra Odense, og vejen derud er så dårlig, at alt vil være nedbrændt, inden brandvæsenet når frem.”

Allerede et par år tidligere havde han givet kommunen en alvorlig henstilling om at få gjort noget ved Sorthusene, netop fordi de var yderst brandfarlige. Dertil kom meldinger fra amtslægen om, at alene de dårlige sanitære forhold var grund nok til

at sløjfe kolonien. Og i øvrigt stred den mod samtlige bestemmelser om byggeri.

Både brandkommissionen og sundhedskommissionen havde i mange år forsøgt at få fjernet husene. Boligkommissionens formand, Thorvald Christensen, udtalte, at det først og fremmest handlede om at undgå den “rædselsbegivenhed” som en brand i Sorthusene ville være. Desuden var de sanitære forhold under al kritik. Alene manglen på vand og kloakering var grund nok til at kræve husene fjernet.²⁹



Delte meninger

De fleste beboere var alt andet end glade for kommunens brev. Den fhv. tømrer og bygningskonstruktør H. C. Jespersen, der havde boet i et af husene i otte år (1958-1966), forstod godt myndighedernes betæneligheder, men ville alligevel meget nødig forlade “dette lille paradis”, som passede perfekt til ham.

“Jeg hader tanken om at blive stuvet sammen med andre mennesker; så jeg vil ikke på alderdomshjem, men tanken om at skulle sidde i et lille hummer i den larmende by er også frygtelig. For mig er det brev en tragedie.”

Der var dog enkelte undtagelser. Således glædede Gerda Jensen sig til mere ordnede forhold efter at have boet i kolonien i hele 17 år:

“Tænk: Ikke mere at skulle hente vand en kilometer borte og ikke at skulle sende børnene en lang vej til skole i al slags vejr. Vist er der rart herude i de få sommer måneder, men om vinteren er der alt for mange ulemper og problemer. Huset her kan vel flyttes et andet sted hen og benyttes som sommerhus. Jo, vi glæder os.”³⁰

Der var dog ikke alle, der kunne få lejligheder i Odense lige med det samme, og det lykkedes derfor ikke at få alle til at flytte ud inden fristen 1. oktober. Først i februar 1967 havde de sidste fastboende forladt Sorthusene.³¹

Brændte Sorthusene i 1967?

En af Sorthusenes beboere, Kaj Munkebo, kendt som “Den Gamle”, mente i 1981 at huske, at saneringen skyldtes en lille brand, som beboerne selv fik slukket, inden brandvæsenet nåede ud til Stige Ø – og at det i øvrigt ikke kunne komme derud med en brandsprøjte, da en sådan var alt for tung til broen. Tidspunktet for branden blev ikke angivet.³³

Også journalisten Anders W. Berthelsen angav i 1987 en opstået brand som årsagen til, hvad han kaldte “balladen om De Sorte Huse”.³⁴

Siden er branden blevet omtalt flere gange i lokalaviserne. I 1990 oplyste Odense Posten således, at saneringen skyldtes en “uskyldig” skorstensbrand i 1967 – altså året efter at saneringen blev besluttet.³⁵ Seks år senere blev historien om 1967-branden gentaget i Fyens Stiftstidende³⁶ – og fandt siden vej til Skov- og

”Kalinka”

Husenes beboere og brugere er kendt for at have kaldenavne i stil med ”Den Gamle”, ”Borgmesteren”, ”Kanaltyskeren”, ”Gutten”, ”Splinten”, ”Blækken”, ”Plyssen”, ”Skunken”, ”Rinso”, ”Mureren”, ”Nybyggeren”, ”Kukkeren”, ”Minikarl”, ”Millimeter”, ”Karl Blik”, ”Kalinka” og ”Sorte Dolfus”.²⁸ Bag hvert navn gemmer sig en historie.

Et eksempel: En af beboerne havde engang stillet sig ud ved kanalen med sin harmonika. Tilfældigvis kom et russisk skib sejlende forbi i samme øjeblik, og til ære for besætningen spillede han melodien ”Kalinka”. Besætningsmedlemmerne kvitterede ved at smide en flaske vodka ud til ham, og fra den dag var ”Kalinka” hans faste kaldenavn i Sorthusene.³²

Naturstyrelsens hæfte *Skuret*, hvor rådmænd Søren Møller bragte en kort artikel om Sorthusene og myndighedernes bratte opgøngen i 1967.³⁷

Historien har dog næppe noget på sig. Rent bortset fra at årstallet 1967 ikke passer ind i sammenhængen, nævnte hverken de omtalte myndigheder eller samtidens aviser noget om, at der forinden skulle have været en brand i Sorthusene, da kommunen besluttede at sanere dem. Myndighederne var godt klar over, at der var en brandfare – de behøvede ikke nogen egentlig brand for at træffe deres beslutning.

Nabolaget forandrer sig

Allerede i 1965 havde Byrådet besluttet at anlægge en losseplads på Stige Ø, som fra 1967 og i de næste årtier voksede til



store affaldsbjerge ved siden af Sorthusene. Det fik dog ikke brugerne til at opgive husene, selvom deres nye nabo aldrig blev rigtig populær. Kaj Munkebo kaldte den ligefrem for ”Borgmester Holger Larsens Skampletsbank”.

Odense Sejlklub havde brugt Stige Ø til kapsejladser og lokaler siden 1929 og protesterede over, at øen nu skulle huse en losseplads. Det fik dog ingen betydning for beslutningen.³⁸

Journalisten Anders W. Berthelsen havde heller ikke megen ros til Sorthusenes omgivelser. I 1987 beskrev han dem således:

“Himlen er lysebrun af kulrøg fra Fynsværket, og spurvenes sang overdøves af lossepladsens hvide måger og gule bulldozere. Stanken af affald er stærkere end duften af nyrøgede ål, og mængden er heller ikke, hvad den har været. Tidligere gik der tyve pund i rusen på en nat. Nu skal man være heldig for at trække tyve magre ål op af Danmarks mest oversete og uglesete fjord.”

Odense Renovation havde dog aldrig problemer med Sorthusene. En af medarbejderne på lossepladsen, Jan Andersen, fik endda lov til at lægge en båd derude og bruge et af husene.³⁹

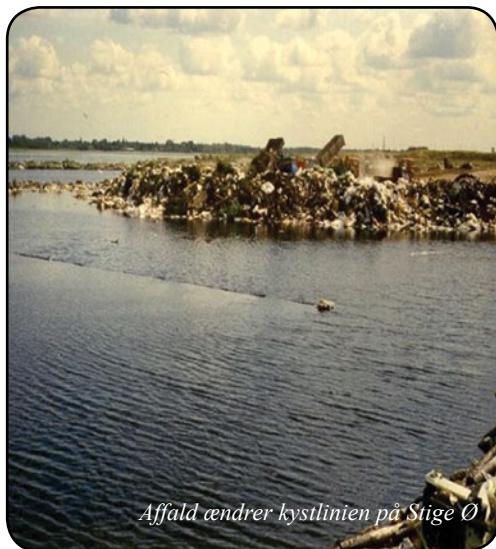
Losseplads til alle sider?

I midten af 1980'erne lagde Odense Byråd op til, at lossepladsen på Stige Ø skulle udvides til Stige Ø Nord. Sorthusenes brugere brød sig ikke om denne plan og frygtede, at den ville betyde, at hele kolonien blev ryddet denne gang.

Så sent som i 1986 udtalte “Den Gamle”, at han ikke rigtig turde stole på et løfte fra rådmand Lennard Larson om, at der ikke blev rørt ved Sorthusene. For de havde jo kun kontrakt på et år af gangen.⁴⁰ Byrådets planer blev dog underkendt af amtsrådet, og siden af miljøministeren. Og i Odenses nuværende lokalplanlægning betragtes det som et givent vilkår, at Sorthusene bevares.⁴¹

Lossepladsens historie

Man kan ikke umiddelbart se det, men bakkerne i det idylliske landskab på Stige Ø er dannet af affald, der fra 1967 til 1994 blev ophobet i det tidligere lavvandede område øst for øen.



Affald ændrer kystlinien på Stige Ø

Inden 1960'erne havde Odense haft en losseplads i Vollsmose. Med den stigende velstand i dette årti fulgte imidlertid stadig større affaldsmængder og samtidig var der planer om at opføre nye boligblokke i Vollsmose.

Den 8. november 1965 vedtog Odense Byråd derfor at flytte den kommunale losseplads fra Tornehøj i Vollsmose til Stige Ø. Markudvalget (som var ansvarligt for renovationen) havde allerede ansøgt Ministeriet for offentlige arbejder om at få lov til at bruge området. Både i udvalget og byrådet var der enighed om at bruge Stige Ø til formålet, når vejforbindelserne først var udbyggede nok.⁴²

I september 1965 begyndte Dansk Geoteknik at undersøge, om det var muligt at “nøjes” med en forstærket udgave af den gamle træbro til Stige Ø, nu hvor der skulle være losseplads, eller om det var nødvendigt at fjerne den helt og i stedet bygge en dæmning til øen.⁴³ Det sidste var tilfældet.

I 1966 blev træbroen derfor erstattet med en solid dæmning, der kunne holde til affaldstransport i større stil.

En udelikat gang rod

Den 2. oktober 1967 åbnede den nye losseplads officielt. Den havde dog tyvstartet et par uger tidligere, idet der allerede var kørt husholdningsaffald derud, og da der også begyndte at blive leveret industriaffald, blev resultatet ifølge Fyens Stiftstidende “en udelikat gang rod”.⁴⁴

Markforvalteren A. M. Aremark forsikrede dog om, at der snart ville komme mere styr på situationen. Lige i øjeblikket manglede der plads til køretøjerne på Stige Ø, men planlægningen var i orden – for eksempel skulle der indkøbes et formalingsanlæg. Der kom dog til at gå 4½ år, før finansieringen af dette endelig faldt på plads. Men som socialdemokraten Thorvald Christensen erklærede: “Bedre sent end aldrig”.⁴⁵

Anlægget af lossepladsen var bredt accepteret blandt de fleste odenseanere, selvom de lokale beboere absolut ikke brød sig om deres nye nabo. Anders W. Berthelsen beskriver, hvordan der var adskillige læserbreve og klager til Inden-

rigsministeriet. I *Skibhus-bogen* citerer han Henni Wadstrøm, som boede i Stige fra 1944 til 1970, for denne vurdering:

*“Stige Ø er ikke mere en ø, men en losseplads. Vi Stige-boere græd. Ikke nok med at øen blev taget fra os. Men stanken, osen, mågernes skrig og de tunge lastbiler erstattede en masse traditioner og naturoplevelser. Adskillige pinsefrokoster og middage var baseret på ål fra stranden, men alt dette sluttede brat. Mange tusinde mennesker blev ramt.”*⁴⁶

I 1969 beskrev Kommunalreformkommissionen den samme situation mere afdæmpet men med samme pointe: “Såvel lossepladsens etablering som planerne om formalingsanlægget fremkaldte protester fra beboerne i Stige by i Lumby kommune.”⁴⁷

En væsentlig årsag til protesterne var, at lugten fra lossepladsen var meget markant. I december 1967 indgav 150 af beboerne i Stige By af denne grund en klage til Indenrigsministeriet, hvor de krævede, at lossepladsen blev nedlagt igen. Uden succes.⁴⁸





Bjerglandskabet

Gamle kort over Stige Ø viser tydeligt, hvor tynd og smal øen oprindeligt var. Først fra 1967 voksede øen gradvist til sin nuværende størrelse, som en direkte følge af, at der blev dumpet store mængder affald i det lavvandede område øst for den landtange, som førhen udgjorde øens midte. Store dele af nutidens Stige Ø hviler på et fundament af gammelt affald.

Rundt omkring det nye område blev der placeret en flydespærre, for at affaldet ikke skulle drive rundt i fjorden.⁴⁹

I begyndelsen blev affaldet på Stige Ø stort set ikke behandlet, men simpelthen bare ophobet og derpå dækket med jord. Denne fremgangsmåde var dog meget pladskrævende, og det blev ikke bedre af, at forbruget – og dermed affaldsmængderne – voksede kraftigere i 1960'erne og -70'erne, end de fleste havde forudset.

I 1965 fik kommunen en tilladelse til at bruge 24 hektar af området til losseplads, og den anslog selv, at de ville være fyldt op inden 1974. Det kom dog til at ske allerede i 1972.

Kommunen søgte derfor om at få lov til at udvide pladsen til 62 hektar, hvilket nok kunne dække det nye og større behov i yderligere 10 år. I første omgang fik den afslag fra Fredningsnævnet, som kun ville acceptere 30 hektar. Byrådet appellerede til Overfredningsnævnet, og endte med at få en særlig dispensation til de 62 hektar fra Ministeriet for offentlige arbejder.⁵⁰ Socialdemokraten Thorvald Christensen mente, at Fredningsnævnet “manglede fantasi”, når det forsøgte at begrænse kommunens aktiviteter på Stige Ø, og at det ville have “gjort gevaldigt i nældeerne”, hvis det havde haft held med forsøget.⁵¹

I 1970 fik lossepladsen et formalingsanlæg, som gjorde det muligt at “blende” det nye affald og blande det med slam. Herved blev det til en meget praktisk tyktflydende masse uden de lufthuller, som opstod, når man bare dyngede affaldet op. Affaldet kom til at fylde langt mindre, men lossepladsen nåede dog stadig at



Hvor meget affald?

Mens der var losseplads på Stige Ø, blev der i gennemsnit afleveret 300.000 tons affald om året. I begyndelsen af 1990'erne blev der hvert år tilført hele 400.000 tons. Heraf kom det meste fra Odense, selvom også nabokommunerne – Munkebo, Otterup, Søndersø, Årslev og Kerteminde – bidrog med 50.000 tons.⁵²

De “skjulte” affaldsdynger fylder i dag 10 millioner kubikmeter og vejer omkring 8 millioner tons. De højeste dynger når op i 30 meters højde. Hvis affaldet var samlet i én terning, ville den være 216 meter på hver led.

vokse til ca. 54 hektar inden dens lukning i 1994.

Den Grønne Hal



Allerede på lossepladsens åbningsdag var der planer om at indkøbe et formalingsanlæg,⁵³ men der kom til at gå 4½ år, før Odense Byråd i 1972 bevilligede 3,2 mio. af de 4,69 mio. kr., som anlægget kostede. Resten af beløbet kom som et lån fra Investeringsfonden, som igen blev finansieret ved at hæve Renovationsvæsenets gebyr på affaldssække med 25 kr. pr. afhentet sæk.⁵⁴

Byrådet var *næsten* enigt om, at et formalingsanlæg ville være et klart fremskridt for lossepladsen. Undtagelsen var SF's Alfred Andersen, som foretrak, at kommunen investerede i et forbrændingsanlæg på Stige Ø. Dels forbi et sådant ville give større indtægter end et formalingsanlæg, som jo slet ingen gav. Dels fordi formalingen angiveligt ville give mere forurening.

Det sidste argument stod han dog alene med. Borgmester Holger Larsen gjorde opmærksom på den røg og de slagger, som ville opstå, hvis man i stedet brændte affaldet. Han blev bakket op af sin socialdemokratiske partifælle, kredslægen Erik Lage, der i øvrigt præsenterede sig som “den eneste i salen, der virkelig forstod problemet”. Andersens gensvar var

“Al respekt for kredslægen, men man vil nok på et tidspunkt opdage, at han ikke har ret, og så er det for sent.”

Omvendt mente Venstres Lennart Larson, at Andersen ikke havde sat sig ind i sagen.

Byrådet endte med at vedtage bevillingen til formalingsanlægget med alle stemmer, bortset fra Andersens.⁵⁵

Det nye anlæg blev bygget i Sverige, begyndte at arbejde i starten af 1970'erne og blev placeret i den metalkonstruktion, som siden har været kendt som Den Grønne Hal. I sig selv gjorde anlægget det muligt at reducere affaldsmængden med hele 60 %. Samtidig fik lossepladsen installeret et slamcentrifugeringsanlæg, som gjorde det muligt at spare endnu mere plads.

En ekstra fordel ved at formale affaldet var, at det i processen blev så opvarmet, at eventuelle rotter døde undervejs.⁵⁶

Ikke alt affald kunne dog formales. Jern og metal blev frasorteret og solgt som skrot, mens ting som grene, træ, grus og jord blev placeret på særskilte dele af lossepladsen.⁵⁷

Hallen afvikles

Imidlertid var der også ulemper ved slammet. Således gik der typisk et år, før et slamlag størknede helt, og indtil da bestod det af en flydende masse, der var dækket af et fast lag, der gradvist blev tykkere. I nogle tilfælde, hvor skoleelever besøgte lossepladsen, hændte det, at de trådte ud på et tilsyneladende størknet område, men trådte igennem overfladen og pludselig havde støvlerne dækket af flydende slam. Så vidt det vides, er der dog ikke nogen, der forsvandt helt.

Slamdeponeringen blev opgivet i 1980-erne, da det viste sig at være mere ren-

tabelt at køre rundt på affaldet med en kompaktor – et tungt køretøj med jernhjul, der knuser affaldet. På den måde slap Odense Renovation også for at skulle lave opdæmninger, som var nødvendige for at sikre, at slammet ikke flød ud.⁵⁸

Efter lossepladsens ophør blev formalingsanlægget fjernet, og Den Grønne Hal stod tilbage som metalskelet i en årrække uden at blive brugt til noget. Først i september 2007 godkendte Odense Byråd en anlægsbevilling, som bl.a. gik til en delvis nedrivning og delvis istandsættelse af Den Grønne Hal.⁵⁹



Planen var oprindeligt at bruge hallen som overdækket sted, hvor man kunne stå i tørvejlr og spise madpakker, men det gik i sig selv igen. I stedet blev den nuværende grillhytte opført.

Flyvende affald

Det formalede affald havde let ved at blæse væk. Ved siden af formalingsanlægget i den Grønne hal blev der placeret udlosningsiloer, hvor plastic- og papirstumper fra tid til anden blev grebet af vinden og

blæst vidt omkring. Også over på den anden side af kanalen eller ud over fjorden. Det gjorde, at der i en periode i 1970erne kom en række klager over siloerne. Seden Strandby sydøst for Stige Ø var plaget af plasticposer og andet plasticaffald fra lossepladsen. Det lå både på stranden og satte sig fast i træer og buske længere inde i landet.⁶⁰

Som forsøg prøvede Magistratens 5. afdeling derfor at opstille en midlertidig skærm omkring siloerne. Den viste sig at fungere udmærket, og i august 1977 vedtog byrådet derfor at afskærme hele området.⁶¹ Fra slutningen af 1980erne begyndte affaldsdyngerne dog at blive så høje, at flyvende affald atter blev et problem.

Sommetider tog medarbejdere fra Odense Renovation selv ud for at fjerne affaldet, hvis det var til ulempe for naboer. Affaldet kunne også flyve ud over fjorden, hvor det landede og flød rundt på vandet. Til disse situationer havde Odense Renovation en båd med påhængsmotor, som sejlede rundt og fiskede så meget affald op, som det var muligt.

Lossepladsens affald kunne imidlertid nå vidt omkring. Der blev samlet bortfløjet affald mellem Sorthusene, på Vigelsø, omkring Lindøværftet, ved Enebærode og endda så langt væk som Hindsholm på den anden side af fjorden. Ikke mindst Seden Strandby begyndte atter at få besøg af tusindvis af plasticposer omkring 1990.⁶² Og så sent som i 1993 gik Skeby Jagtforening på affaldsjagt langs med stranden på Vigelsø. På bare én kilometer

strand lykkedes det jægerne at samle 50 sække affald.⁶³

I nogle tilfælde, hvor medarbejderne på lossepladsen ikke selv kunne samle affaldet op, hyrede kommunen lokale skoleklasser og betalte dem for arbejdet. Der var ikke råd til at have et egentligt oprydningshold.⁶⁴

På dele af lossepladsen kunne der opstå en akut risiko for, at affaldet blæste bort. For at modvirke dette fik Odense Renovation lavet et system med transportable net, der lignede fodboldmål på typisk 2 x 4-5 meter og blev brugt til at fange affald. Hvert ”mål” havde to stolper, der kunne sættes ned i jorden/affaldet hvor som helst. Nogle af disse ”mål” gik dog tabt, ved at kompaktorer og andre tunge køretøjer kørte hen over dem.⁶⁵



Kompaktor på Stige Ø

Klunsere på Stige Ø

Især i 1980erne var der mange klunsere på Stige Ø. De ledte efter møbler, metal og andre værdifulde ting. I begyndelsen forsøgte Odense Renovation at politianmelde de mange klunsere, som gennemrodede affaldet, både på Stige Ø og en

række fyldpladser rundt omkring i byen. Det viste sig dog hurtigt at være en uoverkommelig opgave, da der blev ved med at komme nye klunsere til.

Ved en enkelt lejlighed i 1989 forsøgte en klunser at få fat i et stykke metal og blev kørt over af en kompaktor, hvis chauffør ikke opdagede ham i tide. Klunseren var dog heldig, idet han blev trykket ned i det forholdsvis bløde affald, og nøjedes derved med at brække det ene ben, hvor kompaktoren kørte over ham.

Eller måske var han tværtimod uheldig? I hvert fald bakkede kompaktoren derpå tilbage og kørte over hans ben en gang til.

Men netop dette kunne faktisk tyde på held, idet chaufføren var nystartet og endnu ikke havde lært, hvordan man får kompaktoren til at dreje. Normalt kører de frem og tilbage i skæve vinkler for at udjævne mest muligt, og hvis chaufføren havde gjort det her, ville klunseren være blevet dræbt. Nu bakkede han i stedet tilbage i det samme spor, hvorved klunseren "kun" fik brækket benet en ekstra gang, men overlevede.⁶⁶

For at dæmme op for klunserne blev der fra og med 1988 oprettet en række bemandede containerpladser i Odense, så man ikke risikerede at de kom op og slås om affaldet. Den første bemandede containerplads åbnede på Holkebjergvej i 1988, og siden udviklede de sig til genbrugsstationer.⁶⁷

Kloge måger

De store mængder affald tiltrak tusindvis af måger. I perioder kunne antallet være så enormt, at det virkede som et helt snevejr af hvide fugle. En af de erfarne medarbejdere på lossepladsen, Gerner Hansen, vurderede i 1990, at der var "cirka lige nøjagtig en 10.000 af kræene" på selve lossepladsen, og de var ikke ligefrem til nogen hjælp.⁶⁸



I 1980'erne blev der udtænkt forskellige planer, der skulle hjælpe lossepladsen af med dem. Odense Renovation forsøgte at hente inspiration hos lufthavne og andre fugleplagede steder, og eksperimenterede således med at anbringe et kraftigt horn på kompaktorerne. Det skræmte mågerne væk i omtrent en uges tid – så havde de vænnet sig til støjen og vendte talstærkt tilbage.⁶⁹

Det hjalp mere, da lossepladsen ansatte en "mågemand" med særlig tilladelse til at skyde mågerne med gevær. Til gengæld lærte mågerne hurtigt at genkende hans

bil, og så snart de så den komme kørende op mod indgangen, lettede de og forlod området, indtil de var sikre på, at han var kørt igen.

Mågemanden forsøgte at komme uden om dette problem på forskellige måder, bl.a. ved at parkere et godt stykke fra indgangen og så snige sig ind på pladsen. Ved enkelte lejligheder forsøgte han også at gemme sig i affaldet, så mågerne ikke fattede mistanke, før det var for sent. En dag fik han en ny bil, og det hjalp gevaldigt på mågejagten en uges tid. Derefter havde mågerne fundet ud af, hvem bilen tilhørte, og flygtede på ny, hver gang den viste sig.

Nogle af de ansatte på pladsen havde udstoppede måger på stager, som de brugte til at udsmykke skurene. På et tidspunkt fik en af dem lov til at låne mågemandens gevær for at demonstrere sit talent som mågejæger. I sin iver skød han på en tilfældig måge, som var et let mål – den viste sig at være udstoppet.⁷⁰

Mågemanden gik på pension i 1990. For at sætte mågejagten i system lavede Odense Kommune samtidig en aftale med de odenseanske jagtforeningers fællesudvalg. Efter en prøveperiode på to år fik de lov til at sende op til fire jægere ud til Stige Ø ad gangen. Som regel var der dog kun 1-2. Denne systematiske mågejagt fortsatte til udgangen af 1994.

Talsmanden for fællesudvalget, Arne Halkensten, anslog, at der blev skudt ca. 600 sølvmåger om året på Stige Ø. Det lyder ikke af meget, da der efter hans vurdering til daglig var 3-4.000 sølvmåger på Odense

Fjord Men formålet var ikke at udrydde mågerne, kun at skræmme dem, så medarbejderne på lossepladsen kunne få lidt midlertidig arbejdsro. En sidegevinst var, at de øvrige fugle og deres unger blev beskyttet mod de altædende sølvmåger.⁷¹

Sigøjnere på Stige Ø



Den sydligste del af Stige Ø blev aldrig en del af lossepladsen. Tværtimod blev den i 1960'erne beplantet og brugt som parkerings- og campingplads.⁷² I 1970 var denne del af øen centrum i en mediasag om syv campingvogne med franske sigøjnere.

Den 14. marts 1970 kunne Politiken berette, at Odense havde fået besøg af et hold sigøjnere i campingvogne, som i første omgang havde slået sig ned på havnen. Siden var nogle af dem blevet sendt ud på byens losseplads af politiet. Tre af vognene stod fortsat på havnen, da politiet endnu ikke havde fundet deres ejere.

I den forbindelse udtalte politikommissær O. Bech:

“De påstod, at det var nødvendigt at få deres biler repareret, så vi lod dem blive på betingelse af, at de flyttede ud det sted, de fik anvist” – med tilføjelsen “Vi er naturligvis mere interesseret i at komme af med dem.”

Artiklen gav det indtryk, at sigøjnerne havde fået ordre til at opholde sig på selve lossepladsen, og at dette sandsynligvis var et forsøg på at presse dem til at rejse bort. Samtidig hævdede artiklen, at sigøjnerne kun befandt sig 15 meter fra *“det sted, hvor skraldevogne i pendulfart afleverer byens stinkende affald”*.

En ældre sigøjner blev citeret for, at de nok ville blive boende en måneds tid, *“...men når frosten har sluppet sit tag, vil stanken ikke være til at holde ud her”*. Det hele blev illustreret med et billede af en lastbil, der tilsyneladende læssede affald af i nærheden af sigøjnernes campingvogne.⁷³ Den 17. marts kunne Ekstrabladet følge op på historien. En anonym aktionsgruppe var blevet så forarget over, at sigøjnerne blev placeret på lossepladsen, at de som protest læssede fem sække affald af i haven hos politikommissær Bech.⁷⁴

Mediedækningen gjorde sigøjnerne til en stor turistattraktion, og i påskedagene sidst i marts fik Stige Ø besøg af hundredvis af turister, som ville se dem med egne øjne. Sigøjnerne brød sig absolut ikke om at blive udstillet på den måde og rejste derfor videre skærtorsdag den 26. marts.



“Grov manipulation”

Hvis man kun læste de landsdækkende aviser og ikke lokalaviserne, fremstod sigøjnerhistorien i 1970 som en klar skandale. Reelt byggede den dog på en medieand. Den tidligere politibetjent Anders Enevig lavede kort efter en række interviews med alle de involverede parter i sagen – også sigøjnerne selv – og nåede frem til, at der faktisk ikke var nogen sag.

Det hele begyndte med, at syv vogne med franske sigøjnerne havde slået sig ned på Odense Havn. Stadsgartneren Axel Hansen foreslog så at henvise dem til området på Stige Ø syd for lossepladsen, da han vidste, at der ikke var lugtgener på den årstid. Desuden var der vand og toiletter. Ganske vist var de lukkede for vinteren, men de blev midlertidigt åbnet som følge af omstændighederne.

Der var ikke noget problem med at få de syv franske vogne derud, men da de var taget af sted, ankom der i stedet fem hollandske sigøjnervogne til havnen, som ikke ville ud på Stige Ø. Problemet løste dog sig selv ved at de tog videre den 19. marts.

Formanden for lossepladsen, Helge Madson, udtalte, at ordningen med Stige Ø fungerede fint. Lossepladsen leverede affaldssække til de franske sigøjnere, som de så skulle aflevere på lossepladsen. Det eneste problem var faktisk, at der palmesøndag begyndte at komme en strøm af turister, og sigøjnerne protesterede over at blive fotograferet af dem.

I Fyens Stiftstidende var der heller ikke nogen større debat om sigøjnerne, og i det hele taget var det let at overse deres besøg, som kun blev omtalt i en enkelt notits i avisen. Den nævnte bl.a., at

*“Nogle har villet fortælle, at man har henvist sigøjnerselskabet til lossepladsen på Stige Ø, men dette er ikke rigtigt. Ganske vist befinder lossepladsen sig i nabolaget, men den er ikke til større gene i øjeblikket.”*⁷⁵

Den lastbil man så på Politikens fotografi, viste sig at være stadsgartnerens, og den læssede ikke affald af, men derimod muldjord, som skulle bruges til at så græs.

Enevig fandt også frem til den anonyme aktionsgruppe, som bestod af fem personer. Deres talsmand betegnede fotografiet som “grov manipulation”, men fortrød dog intet, da gruppen først og fremmest protesterede mod politikommissærens udtalelse om, at politiet helst var fri for sigøjnerne. Bech ønskede på sin side ikke at anlægge sag imod gruppen. Han mente, at den nok var blevet vildledt af artiklen, og at den i øvrigt ikke fortjente mere omtale. Anders Enevigs analyse blev bragt i Fyens Stiftstidende 12. april samme år.⁷⁶

I efteråret førte denne og andre sager i øvrigt til, at det radikale folketingsmedlem Meta Ditzel spurgte indenrigsminister H. C. Toft om, hvorvidt det var muligt at oprette 8-10 ekstra pladser i landet til sigøjnere. Det kunne ske ved at udvide bestemte campingpladser, så sigøjnerne ikke ville blive jaget væk og tvunget til konstant at rejse fra det ene sted til det andet. H. C. Toft afviste dog denne mulighed, da det måtte være op til hver enkelt kommunalbestyrelse at beslutte noget sådant.⁷⁷

Polemikken i 1970 afholdt ikke sigøjnerne i at vende tilbage til området i de efterfølgende år. Helt frem til en gang i 1980erne kom de typisk på besøg på Stige Ø 1-2 gange om året og blev der som regel i 14 dage ad gangen. Men de klunsede aldrig.⁷⁸

Stige Ø Bådebyggeri

På den sydlige del af øen lå tidligere det lille Stige Ø Bådebyggeri, som omkring 1960 næsten kun lavede reparationsarbejder, men fik en renæssance fra 1961 og fremefter. På dette tidspunkt blev det nemlig overtaget af Holger Leth Christensen, som havde erfaring med skibsbygning fra et værft i Århus. Han havde tidligere ejet en havkrydser, som han imidlertid solgte for 33.000 kr. for at få råd til bådebyggeriet. I de næste år fik han hverken tid til at bygge en ny båd til sig selv eller at sejle overhovedet, da efterspørgslen fra sejlsporsfolk viste sig at være betydelig.

Stige Ø Bådebyggeri indledte med at bygge både af typen Peti, som var udviklet af Leth Christensens bror, Svend Aage Christensen. Senere blev produktionen udvidet med flere bådetyper. Leth Christensen satsede også på eksport, og fik bl.a. kontakt til et amerikansk jagtbureau, som var interesseret i Peti-bådene. Det hjalp også på opstarten, at han havde en bekendt, som bestilte en nybygget havkrydser til 50.000 kr. og betalte forud.⁷⁹

I efteråret 1961 fik det genstartede bådebyggeri ekstra omtale, fordi det stillede faciliteter til rådighed for stiftsamtmænd Jacob Høirup. Han var selv erfaren bådebygger og ville gøre sin lystkutter et par meter længere.⁸⁰

Produktionen varede ved til 1967, hvor Bådebyggeriet valgte at opgive sin placering på Stige Ø. I stedet flyttede det til Rudkøbing på Langeland, hvor det tog navneforandring til Bianca Yacht.⁸¹ Da Leth Christensen overtog Stige Ø Bådebyggeri, bestod medarbejderstaben af 3 mand foruden ham selv. Bianca Yacht endte med at være Danmarks største bådebyggeri med ca. 200 ansatte.⁸²



Mortensens Skalleværk

Muslingeskaller består af kalk og var et nyttigt råstof i 1900-tallet. Først blev knuste skaller efterspurgt som tilskud til hønsefoder, siden til industriformål. Da der tidligere fandtes store mængder af muslinger i Odense Inderfjord, blev der derfor også oprettet såkaldte skalleværker på både Stige Ø og Seden Strand. Frem til 1970 lå Mortensens Skalleværk på sydkysten af Stige Ø Nord – øst for Sorthusene.

Skallegravningen begyndte allerede i 1908, men blev først for alvor udviklet i mellemkrigstiden. Indtil midten af 1930'erne blev muslingeskallerne indvundet ved, at man sejlede ud i en båd, gravede dem op ved håndkraft og smed dem i båden, hvorefter de blev sejlet ind til land, tørret og hældt i sække, som så blev solgt. Da skallerne som regel skulle blandes i hønsefoder, blev de kaldt for "hønseskaller".

Parret Gunnar og Gerda Jensen i Sorthusene levede af Gunnars skallegravning. I 1982 fortalte Kaj Munkebo/"Den Gamle", at arbejdet tog så meget af Gunnars tid, at da han skulle giftes med Gerda, kunne han kun lige akkurat nå at tage fri en eftermiddag, så han kunne nå ind på rådhuset. Derefter tog han straks tilbage til Stige Ø, og fortsatte med at grave skaller.⁸³

Det vides ikke, om denne historie er sand – men under alle omstændigheder er den god.

Skallegravemaskine ved Odense Fjord



Et skallegravereventyr

I 1936 blev der for første gang anvendt gravemaskiner til arbejdet, og efter 2. Verdenskrig steg efterspørgslen og priserne på skaller kraftigt, bl.a. fordi den keramiske industri i Finland kunne bruge dem. Svend Frederiksen beretter i bogen *Seden – Træk af sognets historie*, at der lå 15 gravemaskiner i stranden, da skalleeventyret var på sit højeste. Den største skallevirksomhed, Vosniak, kunne dengang sælge 250.000 sække skaller om året. Efter en snes år var forekomsterne dog brugt op. De sidste skallegravere forlod stranden i 1976.⁸⁴

I dag er der ikke længere nogen spor efter skallegravereventyret. Rundt omkring på Stige Ø er der i 2010 blevet etableret biotopbånd – lange bånd af bl.a. muslingskaller, som der kan vokse planter på. Ingen af skallerne er dog lokale. De er i stedet hentet ved Limfjorden.

Naturområde eller losseplads?

I 1985 var der ved at blive pladsmangel på lossepladsen. Odense Kommune begyndte derfor at lede efter et sted, hvor en ny losseplads kunne aflaste Stige Ø.

I september samme år besluttede et bredt flertal i byrådet at anbringe lossepladsen på Stige Ø Nord, og at arealet på Seden inddæmmede Strand skulle reserveres til en eventuel senere losseplads. Denne beslutning udløste dog en omfattende debat, da den ramte midt ind i en række aktuelle uenigheder om fjordens fremtid og miljøhensyn i bredere forstand.

Hvorfor Stige Ø Nord?

I begyndelsen var fire områder i spil:

- 1) Stige Ø Nord
- 2) Seden inddæmmede Strand på den anden side af kanalen.
- 3) et areal mellem Nyborgvej og Rågelundvej
- 4) et areal ved Kærby Fed nord for Kertemindevej



De to sidstnævnte områder var dog nærmest udelukket på forhånd. Dels fordi der var tæt beboelse i dem begge, dels fordi risikoen for udsivning til grundvandet var for stor.

Tilhængere af en ny losseplads på Stige Ø Nord fremhævede, at den hverken ville genere beboere eller landbrug. Transportforholdene var gode. Det var let at anlægge pladsen i forlængelse af den eksisterende losseplads – og billigt, fordi Odense i forvejen ejede området. Og så var der ingen risiko for, at en udsivning af skadelige stoffer ville påvirke grundvandet. (De ville i stedet ende i Odense Fjord.) Hvis lossepladsen i stedet blev placeret på den anden side af kanalen, var der derimod en vis risiko for, at udsivningen kunne påvirke grundvandet. Desuden var denne løsning dyrere, da Odense Kommune først skulle købe jorden.

Modstandere af Stige Ø Nord-løsningen påpegede, at området både var udpeget til EF-fuglebeskyttelsesområde og omfattet af strandbeskyttelseslinjen. Begge dele betød, at Fredningsnævnet skulle sige god for at bruge området til losseplads – og som Fyens Stiftstidende formulerede det, hang dispensationer ikke på træerne. Omvendt bestod Seden inddæmmede Strand, som navnet siger, af inddæmmede havbund og havde tilsyneladende ingen særlige naturværdier. Stige Ø Nord var derimod en integreret del af Odense Fjord, og jo længere tid der var losseplads på øen, jo mere ville det skæmme området som helhed. Samtidig havde Seden inddæmmede Strand også mere plads og var der-

for en mere langtidsholdbar løsning end Stige Ø.⁸⁵



Fuglene klarer sig nok

Venstres rådmand Lennart Larson var en varm tilhænger af at bruge Stige Ø Nord til formålet. Hans begrundelse var, at Rambøll & Hannemann havde lavet en rapport, der konkluderede, at området både miljøteknisk og anlægsmæssigt ville være det bedste af de fire mulige steder. Der var ingen risiko for nedsvivning til grundvandet. Der var ingen boliger i nærheden, kun Sorthusene. Den nye losseplads ville komme til at ligge ved siden af den gamle, hvilket lettede arbejdet. Endelig blev jorden ikke dyrket.

“Man er nødt til at træffe et valg. Og jeg prioriterer altså grundvands- og erhvervsinteresser højere end fredningen”, udtalte Larson til Fyens Stiftstidende.⁸⁶

Den socialdemokratiske rådmand Edvind Witved gik først ind for strandløsningen, men efter den første byrådsdebat om emnet sluttede han sig til byrådets flertal. De nævnte fordele ved Stige Ø trak kraftigt op – og det samme gjorde det forhold, at et evt. uheld og udslip på lossepladsen ville kunne begrænses til Odense Fjord frem for at påvirke grundvandet.

*“Jeg føler ikke, fredningsinteresserne er væsentlige. Der er ganske vist nogle fugleinteresser. Men det er jo ikke sådan, at fuglene uddør, hvis vi laver losseplads på Stige Ø. De finder bare andre steder, og om 15 år, når lossepladsen er fyldt op, og området skal reableres, kommer der et nyt dyreliv.”*⁸⁷

Valgkampen 1985

Der var kommunalvalg i Odense den 17. november 1985. Lossepladsens placering blev et varmt emne under valgkampen, og var sandsynligvis en vigtig årsag til, at Lennart Larson mistede rådmandsposten og Venstre 3 af sine 6 pladser i byrådet. Omvendt gik SF fra 2 til 6 mandater efter at have gjort beskyttelsen af Stige Ø Nord til en meget synlig mærkesag.

En række modstandere af denne placering brugte sagen aktivt, mens tilhængerne førte en ret defensiv valgkamp på dette område.

Rådmandens kritik

Det Radikale Venstre slog på beskyttelsen af fjorden i en valgvideo, hvor partiet fik sit fynsk valgte folketingsmedlem Niels Helveg Petersen til at fremhæve sammen-

hængen mellem miljøbeskyttelse på det nationale og lokale plan.

Den radikale rådmand Uffe Larsen betegnede Venstres miljøpolitik i Odense som “direkte uansvarlig”, og fremhævede, at det samlede byråd netop havde udeladt de sydligste 15 % af området ved Seden inddæmmede Strand fra lossepladsplanerne – det eneste sted, hvor der var en lille risiko for udsivning til grundvandet.⁸⁸ I øvrigt anså Larsen beslutningen om Stige Ø Nord for at være et led i en generel og “katastrofal” tendens, hvor der ikke blev tænkt i helhedsløsninger for fjorden:

“Overgrebene på Odense Fjord resulterer efterhånden i, at alle muligheder for en rig natur og et rigt fugleliv sættes over styr. De kloge siger ganske vist, at fuglene flyver andre steder hen. Ja, hvis der er nogen steder at flyve hen. Realiteten er jo, at vore sjældne fugle og planter er ved at forsvinde.”



Allerede året før havde Uffe Larsen foreslået at afsætte et beløb i kommunens budget til at finde en sådan helhedsløsning, men var blevet nedstemt.⁸⁹

Flere argumenter for Seden Inddæmmede Strand

Også Leif Søndergaard fra VS slog til lyd for at bevare naturværdierne på Stige Ø ved at anbringe den nye losseplads på Seden Inddæmmede Strand. Risikoen for udsivning fra en losseplads på dette sted var langt mindre, end folk i almindelighed troede.⁹⁰ SF's Villy Larsen var af samme mening.⁹¹ En anden af SF's byråds kandidater hævdede, at både Venstre og Socialdemokraterne blæste på miljøet i det hele taget.⁹²

Blandt socialdemokraterne var en enkelt byråds kandidat, Niels Gertsen, uenig med resten af partiet om lossepladsens placering. Ganske vist var Stige Ø Nord den billigste løsning, men den stred imod Socialdemokraternes årsmøde, som havde vedtaget at sætte miljøhensyn højere end økonomiske interesser.⁹³

Modargumenter for Stige Ø Nord

Lennart Larson forsvarede sig med, at Stige Ø Nord "forureningsmæssigt" var det bedste areal til en ny losseplads, at det var et spørgsmål om, hvorvidt fugle- og fredningsinteresser skulle have højere prioritet end de mennesker, der boede og arbejdede i Stige, og at han i øvrigt havde bedt stadslægen om at undersøge, hvilke fugle der egentlig fandtes på Stige Ø, på den anden side af kanalen og på fjorden.⁹⁴

Selvom modstanden mod Stige Ø Nord-placeringen generelt havde størst appel til de vælgere, der interesserede sig for spørgsmålet i det hele taget, var der en markant undtagelse – nemlig beboerne i Seden inddæmmede Strand. Ikke mindst

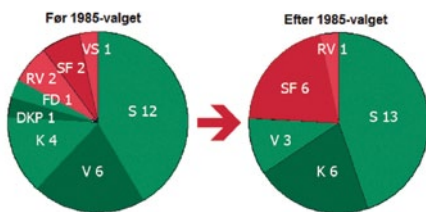
de mange gartnere brød sig ikke om at få lossepladsen som nabo. Rent bortset fra risikoen for forurenede grundvand ville det også være dårlig reklame for dem, hvis deres gartnerier fik ry for at ligge ved siden af en losseplads.⁹⁵

Gartnerne ville derfor helst have håndfaste garantier for, at beslutningen om at placere pladsen på Stige Ø ikke senere blev trukket tilbage. Odense Kommune havde jo på forhånd reserveret området på den anden side af kanalen for en sikkerheds skyld.⁹⁶

Slutresultatet

Blandt de opstillede partier og lister i Odense blev Stige Ø Nord-løsningen støttet af Socialdemokraterne, Det Konservative Folkeparti, De Frie Demokrater, DKP, Kristeligt Folkeparti og Venstre.

Strandløsningen blev støttet af Det Radikale Venstre, Retsforbundet, SF og VS.⁹⁷



SF endte med at få et særdeles godt valg, mens de radikale stemmer i høj grad blev spist af det nystartede parti De Grønne. Disse fik en pæn fremgang i hele landet ved kommunalvalget 1985, men nåede aldrig at omsætte den til et brugbart resultat på landsplan – eller at nå ind i Odense Byråd. I Odense vandt SF 4 mandater, mens Venstre blev halveret

til 3. SF's Alice Faber afløste Lennart Larson som ansvarlig for busdrift, energi, fjernvarme og affald.⁹⁸

Resultatet ændrede dog ikke på, at der fortsat var et klart flertal i Odense Byråd for at fastholde placeringen på Stige Ø Nord. Til gengæld blev beslutningen i sidste ende underkendt af amtsrådet.

Amtet griber ind

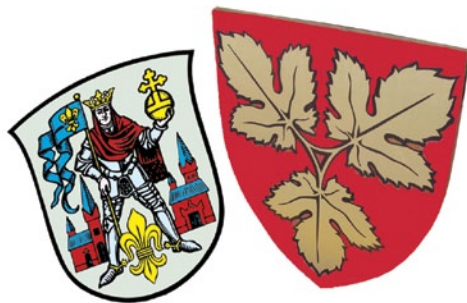
Den nye losseplads og tilhørende lokalplan krævede i første omgang en regionplan, som Fyns Amtsråd skulle sige god for. Men den 16. marts 1987 forkastede et stort flertal i amtsrådet at bruge Stige Ø Nord som losseplads, især på grund af områdets betydning for fuglelivet på fjorden.

Odense Byråd holdt dog fast i Stige Ø Nord som ny losseplads, og klagede til Planstyrelsen og Miljøministeriet. Men de bakkede op om amtsrådet. Byrådet måtte derfor bide i det sure æble og acceptere beslutningen. Den nye losseplads, Odense Nord Miljøcenter, blev placeret på Seden Inddæmmede Strand.

Tovtrækkeriet fortsætter

I amtsrådet var der et lige så massivt flertal imod lossepladsens placering på Stige Ø Nord, som der i byrådet var flertal for denne løsning. I byrådet bakkede både Venstre, Socialdemokraterne og Det Konservative Folkeparti op om den. I amtsrådet stod Venstre derimod isoleret.⁹⁹

I december 1986 holdt amtets økonomiudvalg to møder med først repræsentanter for erhvervs- og naturbe-



skyttelsesorganisationer og dernæst rådmændene Alice Faber og Edvind Witved fra Odense. Det socialdemokratiske medlem af amtsrådet Carl Erik Jensen udtalte, at kommunen skulle have *meget* gode argumenter, før den kunne rokke ved amtets syn på sagen. Omvendt mente den socialdemokratiske byrådsgruppe i Odense ikke, at der var kommet nye oplysninger, som kunne rokke ved byrådets beslutning i denne sag.¹⁰⁰

Uenigheden betød, at striden i sidste ende ville blive afgjort i Planstyrelsen. Den krævede i første omgang, at amtet lavede et tillæg om lossepladsen til sin regionplan. Den 16. marts 1987 stemte amtsrådet så om sagen: 18 stemte for en placering på Seden inddæmmede Strand, Venstres 5 amtsrådsmedlemmer stemte imod og de 5 konservative medlemmer undlod at stemme, da de gik ind for en helt tredje placering på Kærby Fed.¹⁰¹ Samme måned fremlagde amtet sit regionplantillæg, hvor lossepladsen uden forbehold blev anbragt på Seden inddæmmede Strand.¹⁰²

Venstres Lennart Larson sad i både by- og amtsrådet. Samme dag som amtsrådet traf sin beslutning, udtalte han ved en høring, at uenigheden var beklagelig,

Til trods for navnet har Seden inddæmmede Strand ikke noget at gøre med Seden Strand eller Seden. Seden inddæmmede Strand ligger vest for Stige Ø, nær Stige, mens Seden og Seden Strand ligger sydøst for Stige Ø, nord for Vollmose.

men at hans egen holdning fortsat var, at Stige Ø Nord var den bedste løsning. Han henviste i øvrigt til, at gartnerne på Seden inddæmmede Strand også var imod lossepladsen, da de frygtede nedsvivninger til grundvandet.

SF's Hugo Roes bemærkede, at så vidt han vidste, dyrkede de pågældende gartnerne hverken tomater eller agurker. De var derimod blomstergartnerne, og kun de færreste mennesker spiste potteplanter.

Amtsborgmester Jens Peter Fisker fremhævede, at det *var* muligt at beskytte vandindvindingsinteresserne effektivt. Desuden havde Seden inddæmmede Strand ikke de samme problemer med fredning og rekreative områder som Stige Ø Nord.¹⁰³

Ikke desto mindre valgte Odense Byråd i juni 1987 at fastholde sin beslutning om at placere lossepladsen på Stige Ø Nord og protestere mod regionplantillægget. I Udvalget for byplanlægning, anlæg og drift var det kun SF'eren Villy Larsen og den radikale Uffe Larsen, der var imod.¹⁰⁴

Ude i Sorthusene opstod der nu bekymring for, at Stige Ø Nord-løsningen ville føre til, at kolonien blev ryddet. Kaj Munkebo, "Den Gamle", udtalte, at han ikke rigtigt turde stole på et løfte fra rådmand Lennard Larson om, at der ikke blev rørt ved

Sorthusene, for de havde jo kun kontrakt på et år af gangen.¹⁰⁵

Mange af de kommende naboer til pladsen stolede heller ikke på, at den ville blive beskyttet godt nok mod udslip af forurenede vand. Lodsens Poul Erik Hansen fra Stige mente ligefrem, at en stormflod kunne oversvømme hele området og dermed føre til en "gigantisk forurening", hvis der samtidig lå en losseplads.¹⁰⁶ Miljøstyrelsen afviste dog siden de fleste indvendinger som grundløse.¹⁰⁷

Reelt endte sagen i september 1988, hvor Planstyrelsen og miljøministeren Per Stig Møller godkendte Fyns Amts forslag til regionplantillæg. Odense Byråd var nødt til at acceptere beslutningen og fik lavet en lokalplan i 1990, som sikrede, at den nye losseplads blev placeret på Seden inddæmmede Strand.¹⁰⁸

Månedene forinden forsøgte de tre byrådsmedlemmer Peter Schøtt (Kons.),



Hans Klokke Hansen (V) og Jan Hansen (S) at få taget sagen op igen og arbejde for, at lossepladsen alligevel blev placeret på Stige Ø Nord. Men forgæves.

Deres begrundelse var, at de fremtidige affaldsmængder så ud til at blive mindre end forventet, og derfor også måtte være mindre generende på Stige Ø Nord, samt at Seden inddæmmede Strand ville blive endnu dyrere end først antaget. Schøtt hævdede desuden, at man nu "fra miljøside" mente, at begge løsninger inddebar de samme miljømæssige fordele og risici.

Carsten Abild, som var formand for Fyns Amts miljøudvalg, var uenig i disse argumenter. På "stranden" var der bedre muligheder for miljøbeskyttelse, ikke mindst fordi området gjorde det lettere at lave kanaler udenom lossepladsen til opsamling af forurenede vand. På Stige Ø Nord var det derimod langt sværere at beskytte fjorden mod udslip. Det ville kræve, at man indførte "japanske forhold" med regulære mure i vandet. Og et sådant hypotetisk projekt ville være særdeles dyrt.¹⁰⁹

Den konkrete planlægning trak ud i nogle år. Fyns Amt gav Odense en dispensation til at deponere affald på den eksisterende losseplads på Stige Ø frem til 1. januar 1991. Men da det tidligst var muligt for kommunen at anlægge en ny losseplads i efteråret 1992, var den nødt til at søge om flere dispensationer, hvilket heller ikke gav nogen særlige problemer. Vi skal dog helt frem til 1994, før den nye losseplads kunne indvies.

I mellemtiden var der ved at opstå pladsmangel på Stige Ø, som i starten af 1990-erne havde modtaget store mængder slam fra et nyt og meget effektivt rensningsanlæg på Ejby Mølle. Det var nødvendigt at lave ekstra dæmninger og slam-sugning for at forhindre slammet i at løbe over og sive ud i fjorden.¹¹⁰



Lossepladsen er spærret

Ved forskellige lejligheder er lossepladsen på Stige Ø blevet blokeret som led i strejker. Et eksempel er november 1984, hvor de kommunale renovationsmedarbejdere afspærrede øen et par dage i protest mod regeringens nedskæringer i dagpengene.¹¹¹

Den mest omfattende protestaktion fandt dog sted i oktober 1992. Her gik renova-

tionsmedarbejderne i strejke i to uger, efter at Odense Byråd havde besluttet at overlade en del af renovationskørslen i byen til det private firma Marius Pedersen A/S. Samtidig blokerede medarbejderne Stige Ø for al affaldstransport, bl.a. med betonklodser og en bulldozer. Politiet blev tilkaldt i to omgange for dels at bryde blokaden, dels at hjælpe en af de private vognmænd, som blev forhindret i at køre tilbage fra Stige Ø.¹¹²

Blokaden kunne hurtigt mærkes i Odense, hvor affaldet i den næste uge begyndte at hobe sig op. Efter en uge blev konflikten optrappet, da renovationsmedarbejderne begyndte at blokere bybusserne i Odense.¹¹³

Den anonyme gruppe ”Komiteen for affaldsdeponering” delte løbesedler rundt til flere husstande. De opfordrede borgerne til at bruge Flakhaven foran Rådhuset og Klosterbakken ved Magistratens 5. Afdeling som midlertidige affaldsdepoter, nu hvor Stige Ø var lukket. Foran Rådhuset nåede der at blive smidt 10-15 sække med affald.¹¹⁴ Det vides ikke, om komitéen var inspireret af Sigøjnersagen i 1970.

Byrådet ændrede dog ikke sin beslutning. Efter to ugers konflikt endte renovationsmedarbejderne med at gå i arbejde igen, efter at borgmester Verner Dalskov havde garanteret, at ingen af dem risikerede at blive fyret som følge af Marius Pedersens affaldstransport.¹¹⁵

Nye tider på Stige Ø

I 1994 blev lossepladsen på Stige Ø afløst af Odense Nord Miljøcenter på Seden Inddæmmede Strand, vest for Stige Ø. Siden blev den gamle losseplads dækket af mindst 1 meter jord og overladt til sig selv i en årrække.

I mellemtiden blev der fundet løsninger på en række af den gamle losseplads' miljømæssige udfordringer. Således fik pladsen et system af opsamlingsgrøfter til udsivende perkolat (forurenede regnvand).

Samtidig blev der lavet et net af rørledninger, der opsamler den lossepladsgas, som løbende dannes af det gamle affald. Og fra 2005 kom der for alvor gang i planerne for, hvordan øen kunne omdannes til et nyt rekreativt område.

Fra losseplads til tumleplads

Tanken om at lave lossepladsen om til et rekreativt område er ikke ny. Faktisk forestillede kommunen sig fra begyndelsen, at lossepladsen skulle sløjfes engang i fremtiden, når arealet var brugt op, og at øen på en eller anden måde skulle vende tilbage til en form for ”naturtilstand” og bruges aktivt af de lokale sports- og fritidsklubber.¹¹⁶ Det ville passe godt sammen med, at den sydligste del af øen allerede rummede en campingplads og lystbådehavn – og at Odense Kajakklub i 1968 opførte et nyt klubhus på Stige Ø.¹¹⁷

I august 1977 vedtog Odense Byråd et forslag fra DKP om at fremskynde planerne om at etablere et fritidsområde

på Stige Ø. ¹¹⁸ I de følgende år blev der truffet forberedelser til at opbygge det rekreative landskab på øen, som bl.a. Odense Renovation i 1982 forventede, ville komme om ca. 10 års tid. ¹¹⁹

Friluftsrådets vision

I 1989-1992 lod Friluftsrådet en arbejdsgruppe skrive et detaljeret forslag til, hvordan området omkring Odense Fjord kunne udvikles. Gruppens færdige helhedsplan kom bl.a. til at rumme en række forslag til, hvordan man kunne ændre Stige Ø fra en losseplads til et rekreativt bakketerræn. Her skulle der udlejes robåde og kanoer og laves primitive overnatningspladser – ligesom ved Susåen og Gudenåen. Samtidig skulle der etableres et sammenhængende stinet, cykel- og gangstier, informationstavler, borde og bænke. På mange måder kom den senere udformning af øen til at svare til disse anbefalinger. ¹²⁰

I perioden frem til 1997 blev Stige Ø dækket med mindst 1 meter ler og muld. Magistratens 5. afdeling i Odense forventede, at der ville gå 10-15 år, før området blev rart at færdes i, da stedet var forholdsvis dårligt for træer og planter. Tidsmæssigt kom disse forventninger til at holde stik, men ambitionsniveauet for øen set væsentligt i slutningen af 1990erne.

Søsportscenter Stige Ø?

En anden arbejdsgruppe med deltagere fra en række idrætsorganisationer foreslog at lave et særligt Søsportscenter ved Stige Ø. Her skulle der både være et badeland og et rostadion, som kunne udnytte kølevandet fra Fynsværket til at være isfrit året

rundt. ¹²¹ Lignende ideer har med jævne mellemrum været fremme i den offentlige debat siden 1960erne.

Men trods ihærdigt arbejde fra Den selv-ejende institution Søsportscenter Stige Ø, som blev stiftet i 1993, er planerne aldrig kommet videre. ¹²² Miljøministeriet vurderede i 1994, at et rostadion ville give problemer i forhold til inderfjordens status som fuglebeskyttelsesområde. Siden har det ikke indgået i den kommunale planlægning. ¹²³



Nye tider på Stige Ø

I juli 2005 udskrev Odense Kommune en konkurrence om gennemtænkte projektforslag til, hvordan Stige Ø bedst kunne udnyttes som rekreativt område i fremtiden.

Vinderforslaget fra Preben Skaarup, billedkunstner Eva Koch, Moe & Brødsgaard har siden givet stor inspiration til udviklingen på Stige Ø. Enkelte dele af forslaget blev dog hurtigt opgivet, bl.a. en ide om at lave en særlig “vandbase” med kunstig saltvandssø. ¹²⁶

Vinderforslaget lagde også op til at anlægge de såkaldte Rødhuse, som svar på de eksisterende Sorthuse. Rødhusede skulle være en samling af rødmaledede træbygninger ved indkørslen til Stige Ø, som kunne udlejes til forskellige foreninger, og hvor der også skulle være et fast bemandedt kontor.

Man kunne jo også...

Fra midten af 1990'erne og et årti frem har der været en livlig offentlig debat om, hvordan man bedst kunne bruge Stige Ø. Til de mere alternative forslag hører et fra billedkunstneren Steffan Herrik, som i 2006 udtalte, at kunstværker i det offentlige rum på Fyn burde kvalitetsvurderes hvert 30. år – og hvis fagfolk vurderede, at de ikke var langtidsholdbare, skulle de pilles ned og ende på en særlig losseplads for dårlig kunst på Stige Ø.¹²⁴

Samme år kunne Fyens Stiftstidendes Ivar Juel Nordentoft i øvrigt bringe en opsigtsvækkende bagsideartikel om den hidtil ukendte forening UABPUØIFS (Udbredelse Af Boldspil På Ubeboede Øer I Fyns Stift). Dens angivelige formand/regerende mester i fodgolf Cut Sparkesen gik efter sigende varmt ind for at afskære Stige Ø fra Fyn vha. en ny kanal, hvorefter Sorthusene kunne nedlægges, beboerne drives væk, og hele øen udlægges til boldspil.¹²⁵

Denne del af projektet blev neddroset af økonomiske årsager og fordi det ville være svært at få foreninger til at flytte ud på Stige Ø.

Hvad gik pengene til?

I 1990 lavede Magistratens 5. afdeling i Odense et anlægsbudget for Stige Ø. Her blev der frem til 1997 afsat et samlet beløb på 8.617.000 kr. til at dække den gamle losseplads med ca. 1 meter ler og muld, så snart den ophørte med at fungere.

Driften af området i denne stand kom til at koste 540.000 kr. om året.¹²⁷

I 2006 afsatte Odense Byråd 1.532.000 kr. til en indledende etape af Stige Ø-projektet. Disse penge gik bl.a. til miljøtekniske undersøgelser og anlæg af offentlige toiletter.¹²⁸

Da der kort efter blev udskrevet en konkurrence blandt en række arkitektfirmaer, var der lagt op til, at der højest måtte bruges 15 mio. kr. på projektet. Ikke desto mindre rummede vinderprojektet en række forslag til delprojekter, som tilsammen ville have kostet op til 80 mio. kr. Det lå dog uden for de økonomiske rammer, og da byrådet i oktober 2006 afsatte penge til projektet, holdt det da også fast i de oprindeligt planlagte 15 mio.

Lokalplanforslag nr. 1-655 (om bl.a. Stige Ø) blev sendt i høring mellem marts og juli 2007, og fik ingen indsigelser. I september samme år sagde By- og Kulturudvalget god for endnu en indstilling, der præciserede, hvad de 15 mio. kr. skulle gå til. Det drejede sig om anlæg af Legebasen, etablering af en anløbsbro, diverse stier, de to sheltere på den sydlige del af øen samt en lang række praktiske ting, såsom borde, bænke, affaldskurve og kilometerskilte

til løbere. Dertil kom anlæg af en kloak, etablering af en havneplads, anlæg af parkeringsområde og adgangsvej samt en delvis nedrivning, delvis istandsættelse af Den Grønne Hal.¹²⁹

I øvrigt vurderede By- og Kulturforvaltningen, at Stige Ø ville komme til at koste 1,8 mio. kr. om året for drift af de forskellige baser, heraf 400.000 til Legebaseren.¹³⁰

Odense Nord Miljøcenter

Ved indvielsen den 1. august 1994 var den nye losseplads blot et stort hul i jorden. Det så ikke ud af meget, da den første flagpyntede renovationsvogn læssede den første ladning husholdningsaffald af. Fyens Stiftstidende berettede, at amtsborgmester Karen Nøhr og SF's rådmand Villy Larsen høstede et temmelig spredt bifald for deres taler. Der var væsentlig mere jubel over renovationsarbejder Claus Sørensen, som sprang ud i faldskærm over lossepladsen som led i festlighederne.¹³¹

Naboerne var ikke ligefrem begejstrede. Der var stor mistillid til, at det var muligt at forhindre udslip af forurenede vand fra den nye losseplads.¹³² Et par år forinden havde 3.000 odenseanere skrevet under på forskellige protester imod placeringen på



Seden Inddæmmede Strand.¹³³ Mistilliden har dog vist sig at være ubegrundet.

Odense Nord Miljøcenter fik stillet hele 95 hektar til rådighed og blev dermed Danmarks største losseplads. Kapaciteten er på ca. 10 mio. kubikmeter affald. Det betyder, at pladsen kan fungere i mere end 100 år, hvis man tager i betragtning, at affaldsmængden i dag er faldende pga. renere teknologi, øget genbrug og affaldsforbrænding på Fynsværket.

Odense Nord Miljøcenter giver væsentligt færre miljøudfordringer end lossepladsen på Stige Ø, da den har et computerovervåget bundmembransystem.¹³⁴

Andre "grimme ællinger"

Stige Ø og Vollsmose er ikke de eneste steder, hvor tidligere lossepladser har forvandlet sig til rekreative områder. Andre kendte eksempler er Amager Fælled nær København¹³⁵ og Hasle Bakker nær Århus.¹³⁶

Noter

- 1) En uddybende beskrivelse af Odense Havn og Kanal fås i Harnow, Henrik: *Odense havn og kanal gennem 200 år*. Odense Bys Museer / Syddansk Universitetsforlag 2005.
- 2) Bager, Tom: ”Stige Færgeren” samt Prip, Chr. V: ”Færgehans og Stige Færge”; begge i Lumby Sogns Lokalhistoriske Arkiv: *Årsskrift 2007*.
- 3) Bager, Tom: ”Stige Ø” i *Årsskrift for Lumby Sogns Lokalhistoriske Forening/ Lumby Sogns Lokalhistoriske Arkiv*, årgang 2000, s. 20-21.
- 4) Boje, Per: *Moderne tider. Odense 1868-1914*. Odense Kommune 1985, s. 450-455.
- 5) Poul Nielsen beskriver sine erindringer fra en typisk søndagstur i 1930erne på <http://www.livslinjer.dk/viserindring.asp?id=31> Beretningen findes også i Christiansen, Kurt Dahl og Jørgen Thomsen: *Ak hvor forandret – 30 fortællinger om livet i det gamle Odense*. Odense Universitetsforlag 1987.
- 6) En fod = 31,38 cm. <http://resources.mha.dk/FileLib/diverse/maalogvaegt.pdf>
- 7) Enevig, Anders: *Cirkus og gøgl i Odense 1875-1940*. Odense Universitetsforlag / Stadsarkivet i Odense 1999, s. 334.
- 8) Efter Nimb, Louise: *Fru Nimbs kogebog*. Tredje gennemsete Udgave. H. Hagerups Forlag 1900, s. 37-38.
- 9) <http://resources.mha.dk/FileLib/diverse/maalogvaegt.pdf>
- 10) Enevig, Anders: *Gøglere spiller Mester Jakel*. Høst & Søn's Forlag 1971.
- 11) Fyens Stiftstidende 22. juni 1938: ”Stige Ø brænder!”.
- 12) Enevig, Anders: *Cirkus og gøgl i Odense 1875-1940*. Odense Universitetsforlag / Stadsarkivet i Odense 1999, s. 358.
- 13) Fyens Stiftstidende 23. oktober 1938: ”Tung Beboelsesvogn til Bunds i Odense Kanal”.
- 14) Fyens Stiftstidende 23. april 1940: ”Beboelsesvognen, der styrtede i Kanalen”.
- 15) Enevig, Anders: *Cirkus og gøgl i Odense 1875-1940*. Odense Universitetsforlag / Stadsarkivet i Odense 1999, s. 361. Dauckes udtalelser stammer fra en båndsamtale mellem ham og Anders Enevold; den befinder sig i Dansk Folkemindesamling.
- 16) Odense Sejlklub: *Klubbens historie (1911-1986 gengivet af bogtrykker Poul Fischer)*, <http://www.odensesejlklub.dk/sejlklub/klubben/historie.htm>
- 17) Modstandsbevægelsen i Odense er beskrevet nærmere i Hæstrup, Jørgen: *Krig og besættelse. Odense 1940-1945*. Odense Kommune 1979, kapitel 33-36 samt 42-58. En detaljeret beskrivelse af telefonaflysningen findes i Schmidt, Palle: ”Aflytningens af Gestapos telefoner i Odense” i Byhistorisk Udvalg: *Odensebogen 1990*.
- 18) S-Rapport 18/11 1944: ”Forsøg paa Bagholdsangreb paa Gestapo”. Lokalhistorisk arkiv i Odense, Byhistorie, pakke 4, bind 9: Sabotage-rapporten (fra Region IV).
- 19) TV2 Fyn 10. april 2007: ”Åbne døre i terrrorsag”, <http://www.tv2fyn.dk/video/6249>.
- 20) Rasmus S. Larsen: Interview på Odense Renovation med driftschef Finn Andersen og kommunikationschef Claus Hammerich, mandag den 12. april 2010.
- 21) Fyens Stiftstidende 9. august 1946: ”Odenses virkelige Badestrand ligger lige uden for Tærskelen”, ”Saltvand nok ved Stige Ø” samt ”Badestrand ved Odense?”.
- 22) Fyens Stiftstidende 17. november 1950:

- “Pavillonen paa Stige Ø totalt nedbrændt i Nat, Aarsagen ikke opklaret” samt “Pavillonen paa Stige Ø brændt”.
- 23)** Fyens Stiftstidende 23. oktober 1956: “Manden, katten og lykken”.
- 24)** Berthelsen, Anders: *Skibhus-bogen*. 4. udgave. Forlaget Skulkenborg 2009, s. 90-93.
- 25)** Ikke offentliggjort interview med Kaj Munkebo m.fl. lavet i Sorte huse i forsommeren 1981. Båndet befinder sig dels hos Maria Rytter, dels på Dansk Folkemindesamling. Uddrag af dette interview er benyttet i radioudsendelsen “Sorte Huse”, sendt i Radio Fyn, 4. og 5. januar 1982.
- 26)** Fyens Stiftstidende 23. oktober 1956: “Manden, katten og lykken”. Se også <http://www.fynskebilleder.dk/billede/8999?&tag=stige-oe>, billednr. 53758, som dateres til oktober 1956.
- 27)** Berthelsen, Anders: *Skibhus-bogen*. 4. udgave. Forlaget Skulkenborg 2009, s. 93.
- 28)** Ikke offentliggjort interview med Kaj Munkebo m.fl. lavet i Sorte huse i forsommeren 1981 (Maria Rytter og Dansk Folkemindesamling), Fyens Stiftstidende 8. december 1996: “Et åndehul i Odense Fjord” samt Berthelsen, Anders: *Skibhus-bogen*. 4. udgave. Forlaget Skulkenborg 2009.
- 29)** Fyens Stiftstidende 18. maj 1966: “Sorthusene” paa Stige Ø skal rømmes og fjernes”.
- 30)** Aktuelt 18. maj 1966: “Nu endelig dødsdom for samfundet på Stige Ø”.
- 31)** Fyens Stiftstidende 4. februar 1967: “OdenseSpejlet”.
- 32)** Gengivet i april 2010 af Per Christensen, leder af Korsløkke Ungdomsskole.
- 33)** Ikke offentliggjort interview med Kaj Munkebo m.fl. lavet i Sorte huse i forsommeren 1981. Båndet befinder sig dels hos Maria Rytter, dels på Dansk Folkemindesamling. Uddrag af dette interview er benyttet i radioudsendelsen “Sorte Huse”, sendt i Radio Fyn, 4. og 5. januar 1982.
- 34)** Berthelsen, Anders: “En shanty-town ved Odense fjord” i *Natur og miljø* 1987, nr. 2, s. 36-37.
- 35)** Odense Posten 13. juni 1990: “Gule og blå mænd i små sorte huse”.
- 36)** Fyens Stiftstidende 8. december 1996: “Et åndehul i Odense Fjord”.
- 37)** Møller, Søren: “Odense – Sorthusene” i *Skuret. Bygningskulturens Dag 2000*. Skov- og Naturstyrelsen 2000.
- 38)** Odense Sejlklub: *Klubbens historie* (1911-1986 gengivet af bogtrykker Poul Fischer), <http://www.odensesejlklub.dk/sejlklub/klubben/historie.htm>
- 39)** Rasmus S. Larsen: Interview på Odense Renovation med driftschef Finn Andersen og kommunikationschef Claus Hammerich, mandag den 12. april 2010.
- 40)** Berthelsen, Anders: “En shanty-town ved Odense fjord” i *Natur og miljø* 1987, nr. 2, s. 36-37.
- 41)** Berthelsen, Anders: *Skibhus-bogen*. 4. udgave. Forlaget Skulkenborg 2009, s. 90-93. Se også lokalplanen for området på [http://ww.odense.dk/Odense/lokalpl.nsf/HTML_View/ED73B155C655F7D6C12572D000343490/\\$file/Lp1-655.pdf](http://ww.odense.dk/Odense/lokalpl.nsf/HTML_View/ED73B155C655F7D6C12572D000343490/$file/Lp1-655.pdf)
- 42)** *Uddrag af Odense Byråds Forhandlinger*, mødet mandag den 8. november 1965: “Flytning af den kommunale losseplads fra >>Tornehøj<< til Stige Ø”. J.nr. 14-16-f. A. nr. 86/1965.
- 43)** Fyens Stiftstidende 18. september 1965: “OdenseSpejlet”.
- 44)** Fyens Stiftstidende 2. oktober 1967: “Stige Ø-lossepladsen er et udelikat syn”.

- 45) Fyens Stiftstidende 8. februar 1972: "Formalingsanlæg til 3,2 mill. på Stige Ø".
- 46) Berthelsen, Anders: *Skibhus-bogen*. 4. udgave. Forlaget Skulkenborg 2009, s. 84.
- 47) Kommunalreformkommissionen 1969: *Storbyproblemer. Odense byområde*. s. 72.
- 48) Fyens Stiftstidende 14. december 1967 samt 14. december 1992: "Nedlæg lossepladsen".
- 49) Rasmus S. Larsen: Interview på Odense Renovation med driftschef Finn Andersen og kommunikationschef Claus Hammerich, mandag den 12. april 2010.
- 50) *Odense Byråds Forhandlinger 1971-1972*. Mødet mandag den 7. februar 1972: "Etablering af formalingsanlæg på Stige Ø". Indstilling fra Magistratens 5. afdeling. J.nr. 14-16-f. A. nr. 86/1971.
- 51) Fyens Stiftstidende 8. februar 1972: "Formalingsanlæg til 3,2 mill. på Stige Ø".
- 52) Odense Kommune: *Fremtidige affaldsmuligheder i Odense kommune*. September 1990, s. 15.
- 53) Fyens Stiftstidende 2. oktober 1967: "Stige Ø-lossepladsen er et udelikat syn".
- 54) *Odense Byråds Forhandlinger 1976-1977*, s. 319.
- 55) Fyens Stiftstidende 8. februar 1972: "Formalingsanlæg til 3,2 mill. på Stige Ø".
- 56) Fyens Stiftstidende 28. januar 1978: "Her er ingen rotter!".
- 57) *Odense Byråds Forhandlinger 1971-1972*: Mødet mandag den 7. februar 1972: "Etablering af formalingsanlæg på Stige Ø". Indstilling fra Magistratens 5. afdeling. J.nr. 14-16-f. A. nr. 86/1971.
- 58) Rasmus S. Larsen: Interview på Odense Renovation med driftschef Finn Andersen og kommunikationschef Claus Hammerich, mandag den 12. april 2010.
- 59) By- og Kulturudvalget: Referat 18. september 2007. <http://www.odense.dk/Topmenu/PolitikKommunen/Politik/Odense%20Byraad/Politiske%20udvalg/By%20og%20Kulturudvalget/Dagsordner%20og%20referater/2007.aspx?id=%7B47D9B559-1719-42E6-A89D-703198A2BF48%7D>
- 60) Ugeavisen Odense 24. marts 1976: "Fritidsområde tilsvines af affald fra losseplads."
- 61) *Odense Byråds Forhandlinger 1977-1978*, s. 200: Odense Magistrat. Dagsorden for mødet onsdag den 10. august 1977 kl. 10. Punkt 21. "Formalingsanlægget på Stige Ø, afskærmning af udlosningssiloerne". J. nr. 07.03Ø05. A. nr. 86/1977.
- 62) Fyens Stiftstidende 17. marts 1990: "Populært udflygtsmål svinet til af plastic" samt 19. marts 1990: "Losseplads kræves væk".
- 63) Fyens Stiftstidende 18. april 1993: "Vigelsø og Enebærodde skæmmet af affald".
- 64) Fyens Stiftstidende 18. marts 1990: "Seden må leve med svineriet".
- 65) Rasmus S. Larsen: Interview på Odense Renovation med driftschef Finn Andersen og kommunikationschef Claus Hammerich, mandag den 12. april 2010.
- 66) Rasmus S. Larsen: Interview på Odense Renovation med driftschef Finn Andersen og kommunikationschef Claus Hammerich, mandag den 12. april 2010.
- 67) *Renovation gennem 125 år*. Odense Renovationselskab A/S 2007, s. 10.
- 68) Fyns Amts Avis 15. september 1990: "Skabere i skidt skrald og skrammel".
- 69) Rasmus S. Larsen: Interview på Odense Renovation med driftschef Finn Andersen og kommunikationschef Claus Hammerich, mandag den 12. april 2010.
- 70) Alle historierne om den oprindelige mågemand stammer fra Rasmus S. Larsen: Interview på Odense Renovation med driftschef Finn Andersen og

kommunikationschef Claus Hammerich, mandag den 12. april 2010.

71) Fyens Stiftstidende 5. oktober 1990: ”Mågerne for mange”, 6. januar 1992: ”Måge-krig på lossepladsen” samt 6. september 1994: ”Lossepladsens måger stadig i skudlinjen”.

72) *Odense Byråds Forhandlinger 1976-1977*, s. 59: Dagsorden for mødet onsdag den 12. maj 1976 kl. 17.

73) Politiken 14. marts 1970: ”Sigøjnere sendt ud på losseplads”.

74) Berthelsen, Anders: *Skibhus-bogen*. 4. udgave. Forlaget Skulkenborg 2009, s. 97.

75) Fyens Stiftstidende 14. marts 1970: ”Sigøjnerkoloni på besøg i Odense”.

76) Fyens Stiftstidendes og Fyens Tidendes Morgenposten 12. april 1970: ”Sigøjnerbesøget for åbent tæppe”. Se også Anders Enevig: ”Analyse af et sigøjnerbesøg” i Rütz, Michael: *Fynske forfattere fortæller - En antologi* ved Michael Rütz. Nordisk Litteratur Forlag Odense 1971.

77) *Folketingstidende, Folketingets forhandlinger 1969-70*, spalte 7436-7438 (14. august 1970).

78) Rasmus S. Larsen: Interview på Odense Renovation med driftschef Finn Andersen og kommunikationschef Claus Hammerich, mandag den 12. april 2010.

79) Fyens Stiftstidende 5. oktober 1961: ”Folkebådens afløser fra nyt baadeværft i Odense?” samt 31. marts 1963: ”To spændende nye baadtyper fra ung odenseaners eget skibsværft”.

80) Fyens Stiftstidende 11. november 1961: ”Stiftamtmanden som aktiv baadebygger”.

81) Fyens Stiftstidende 4. maj 1967: ”Forårstravlhed på bådebyggerierne”.

82) Se mere om Bianca Yacht på http://bianca27.net/B27_historisk_B.html.

83) Ikke offentliggjort interview med

Kaj Munkebo m.fl. lavet i Sorte huse i forsommeren 1981. Båndet befinder sig dels hos Maria Rytter, dels på Dansk Folkemindesamling. Uddrag af dette interview er benyttet i radioudsendelsen ”Sorte Huse”, sendt i Radio Fyn, 4. og 5. januar 1982.

84) Frederiksen, Svend: *Seden - Træk af sognets historie*. Historisk Samfund for Fyns Stift 1979, s. 74-75.

85) Fyens Stiftstidende 27. august 1985: ”Det endelige slag om lossepladsen”.

86) Fyens Stiftstidende 27. august 1985: ”Stige Ø er bedst”.

87) Fyens Stiftstidende 28. august 1985: ”Byrådsflertal: Losseplads på Stige Ø”.

88) Fyens Stiftstidende 12. november 1985: ”De radikale vil ind i varmen igen”.

89) Fyens Stiftstidende 28. august 1985: ”Et overgreb mod Odense Fjord”.

90) Fyens Stiftstidende 27. august 1985: ”Risiko overdrives”.

91) Fyens Stiftstidende 28. august 1985: ”Et overgreb mod Odense Fjord”.

92) Fyens Stiftstidende 11. november 1985: ”Miljøpolitisk dobbeltmoral”.

93) Fyens Stiftstidende 16. november 1985: ”Gertsen mod losseplads på Stige Ø”.

94) Fyens Stiftstidende 16. november 1985: ”Vi skal nok holde skansen”.

95) Fyens Stiftstidende 27. november 1985: ”23 familier føler fremtiden truet”.

96) Fyens Stiftstidende 19. november 1985: ”Beboerhus i Stige en sag for beboerne selv”.

97) Fyens Stiftstidende 16. november 1985: ”Syv spørgsmål før på tirsdag”.

98) Fyens Stiftstidende 20. november 1985: ”SF indtager byen”, ”Første kvindelige rådmand i Odense” samt ”Så er far ikke rådmand mere”.

99) Fyens Stiftstidende 3. december 1986: ”Lokal-politikere på vej ud af spillet”.

- 100)** Fyens Stiftstidende 2. december 1986: "S i Odense: Stige Ø".
- 101)** *Fyns Amtsråds Forhandlinger*: Mødet den 16. marts 1987. Forslag til regionplantillæg nr. 13 for losseplads i Odense Kommune, s. 48-50. Se også Fyens Stiftstidende 2. december 1986: "Afgørelse om losseplads først i 1987". I amtsrådet var stemmerne for Seden inddæmmede Strand: 12 fra Socialdemokratiet, 4 fra SF, 1 fra Det Radikale Venstre og 1 fra De Grønne. Venstres 5 amtsrådsmedlemmer stemte imod, mens Det Konservative Folkepartis 5 medlemmer undlod at stemme.
- 102)** Fyns Amt: Regionsplantillæg: "Losseplads i Odense – tillæg nr. 13", marts 1987.
- 103)** Fyens Stiftstidende 17. marts 1987: "Losseplads til høring".
- 104)** *Odense Byråds Forhandlinger 1987*, s. 405: Byrådsmødet den 24/6 1987: Indsigelse mod forslag til regionplantillæg nr. 13 om placering af en kontrolleret losseplads i Odense kommune. J.nr. 01.02G01. A.nr. 206/1987.
- 105)** Berthelsen, Anders: "En shanty-town ved Odense fjord" i *Natur og miljø* 1987, nr. 2, s. 36-37.
- 106)** Fyens Stiftstidende 20. januar 1987: "Nej tak til en losseplads i baghaven".
- 107)** Fyens Stiftstidende 8. marts 1993: "Klager over losseplads afvist".
- 108)** Tillæg nr. 11.1 til kommuneplanen for Odense og forslag til lokalplan nr. 11-445, begge for lossepladsen Odense Nord. Odense Kommune 25. april 1990.
- 109)** Nyhedsudsendelse og interviews fra Odense Ser Rødt 13. marts 1990, http://www.youtube.com/watch?v=AK_KCdQIBPk
- 110)** Fyens Stiftstidende 28. marts 1990: "Slam-masser kan true Odense Fjord" samt Jyllands-Posten 28. marts 1990: "Deponeret slam truer med at sive ud i Odense Fjord".
- 111)** Fyens Stiftstidende 16. november 1984: "De nægter at tage skraldet", 17. november 1984: "Politiet måske ind i skrald-konflikten" samt 18. november 1984: "Blokaden hævet på Stige Ø".
- 112)** Fyens Stiftstidende 10. oktober 1992: "Politikere står fast på privatisering" samt "Fortsat strejke - Stige Ø blokeret", 11. oktober 1992: "Blokade fjernet" samt 15. oktober 1992: "Konflikt i hårdknode".
- 113)** Fyens Stiftstidende 16. oktober 1992: "Bybusser i Odense ramt af blokade".
- 114)** Fyens Stiftstidende 19. oktober 1992: "Ny aktion: Affald på Flakhaven".
- 115)** Fyens Stiftstidende 22. oktober 1992: "Skrald-konflikt i hårdknode" samt 23. oktober 1992: "Skrald-strejke i Odense slut".
- 116)** *Odense Byråds Forhandlinger 1970*, 525. a. "Vedr. administrationen af rekreativt område på Stige Ø; udvidelse af området". J. nr. 21-4. A. nr. 2/1970. Se også 425. J. nr. 21-4. A. nr. 2/1968. Anlægs- og driftsudvalgets overtagelse af administrationen af et område på Stige Ø.
- 117)** Fyens Stiftstidende 28. august 1968: "Odense Kajakklub starter byggeri" og 17. november 1968: "Affald bliver til grønt område" samt "Foden under eget bord".
- 118)** Fyens Stiftstidende 19. august 1977: "K ønsker nyt fritidsområde".
- 119)** Odense Kommune, Magistratens 5. afdeling, Renovationsvæsenet: *Renovationsvæsenet 1882-1982*.
- 120)** Friluftsrådet 1992: *Oplæg til rekreativ helhedsplan for Odense Fjord*.
- 121)** Fyens Stiftstidende 25. maj 1991: "Stige Ø – det nye udflugtsmål" samt "Søsports-center på vej".
- 122)** Fyens Stiftstidende 29. juni 1993: "Søsportscenter på Stige Ø?". Se også <http://www.fynske-if.dk/sosports-centret->

[stige-o.](#)

123) Miljø- og Teknikudvalget, tirsdag den 26. oktober 2004, Sager til drøftelse/forberedelse: Forespørgsel om etablering af søsportscenter ved Stige Ø. J.nr. 01.04G01-212-04. <http://www.odense.dk/odense/AgendaInternet.nsf/8cd63d35c302c6c3c1256def00476166/95ffe43e8272861bc1256f3b003fd20b?OpenDocument> Se også Fyens Stiftstidende 5. oktober 1994: ”Søsportscenter opgivet”.

124) Fyens Stiftstidende 28. november 2006: “Stige Ø som kunstlosseplads”.

125) Fyens Stiftstidende 19. februar 2006: “Baner til hønseringe og Kong Gulerod”.

126) Stige Ø. Dispositionsforslag. Odense kommune, november 2006. <http://www.odense.dk/WEB/havnen/Natur/~media/SUBSITES%20OG%20WEBLIGHT/havnen/StigeOedisp%20pdf.ashx> samt Odense Kommune: *Stige Ø. Dommerkomitéens betænkning*. Odense Kommune, november 2005. Komitéen bestod af Lars Chr. Lilleholt, Søren Thorsager, Per Berga Rasmussen, Jørgen Boe, Hanne Bat Finke, Per Glad, Julie Kjær-Madsen og Annemarie Lund.

127) Odense Kommune: *Fremtidige affaldsmuligheder i Odense kommune*. September 1990, s. 18.

128) By- og Kulturudvalget, Dagsordner-Referater 2006. Tirsdag den 31. januar 2006. B. Sager til afgørelse i udvalget. Punkt 12. Arkitektkonkurrence Stige Ø - resultat og bearbejdning. J.nr. 2005/05687. <http://www.odense.dk/Topmenu/PolitikKommunen/Politik/Odense%20Byraad/Politiske%20udvalg/By%20og%20Kulturudvalget/Dagsordner%20og%20referater/Dagsordner%20og%20referater%20fra%202006%20BKU.aspx?ca t=200601310815&docid=0A81A176F493258AC125710A002A7D10>

129) Den seneste lokalplan for Stige Ø kan ses på [http://www.odense.dk/Odense/lokalpl.nsf/HTML_View/ED73B155C655F7D6C12572D000343490/\\$file/Lp1-655.pdf](http://www.odense.dk/Odense/lokalpl.nsf/HTML_View/ED73B155C655F7D6C12572D000343490/$file/Lp1-655.pdf)

130) By- og Kulturudvalget: Referat 18. september 2007. <http://www.odense.dk/Topmenu/PolitikKommunen/Politik/Odense%20Byraad/Politiske%20udvalg/By%20og%20Kulturudvalget/Dagsordner%20og%20referater/2007.aspx?id=%7B47D9B559-1719-42E6-A89D-703198A2BF48%7D>

131) Fyens Stiftstidende 2. august 1994: “Skralde-fest og musik”.

132) Fyens Stiftstidende 20. januar 1987: “Nej tak til en losseplads i baghaven”.

133) Fyens Stiftstidende 4. september 1990: ”3.000 protester mod losseplads”.

134) Odense Kommune, Rådhuset: *Årsberetning 1994*, s. 20-21.

135) http://www.kk.dk/Borger/ByOgTrafik/GroenneOmraader/byensparker/amager_faelled/faktahistorie.aspx.

136) <http://www.haslebakker.dk>



Praktisk information

Transport



Cykel

Den nemmeste måde at komme til Stige Ø på er at cykle! Der er gode og ikke mindst fredelige cykelruter til øen. Du kan finde dem ved at klikke ind på cykelby.dk og dernæst finde stikort og cykelruter i Odense. Husk, at Stigefærgen gerne medtager cykelpassagerer.

Båd

½ kilometer syd for Stige Ø kan du krydse kanalen med Stigefærgen og komme over til Stige by. Færgen medtager kun gående og cyklister.

Turbåden Svanen (www.nord-line.dk) lægger til ved Stige Ø i sommerperioden.

Bil

Fra Odense: Fra centrum følger du Thomas B. Thriges Gade mod nord. Fortsæt lige ud ad Havnegade, til du når til Østre Kanalvej.

Fra andre steder på Fyn: I første omgang er det nemmest at køre til det store motorvejskryds. Kør herfra nordpå ad ring 3 og

til venstre ad Kerteminde landevej. Kør til højre ad Ejbygade til Havnegade hvor du igen drejer til højre. Havnegade fortsætter til sidst ud i Østre Kanalvej.

Parkering

Indtil videre er der parkering langs Østre Kanalvej. I fremtiden vil der blive plads til 960 biler på øens sydvestlige side.

Bus

Der er flere muligheder for at tage bybussen til Stige Ø. Bus nummer 61 og nummer 62 kører til Stigevej i Stige. Hvis du vælger en af disse, skal du sejle over kanalen med Stigefærgen, før du kan komme videre til Stige Ø.

Alternativt kan du vælge bus nummer 11 til Skibhusene ved Skibhusvej, hvorefter du har et par kilometers gåtur, først ad Havnevej og derefter ud ad Østre Kanalvej, før du når Stige Ø. Køreplaner fås på www.bybussen.dk.

Overnatning

Den sydlige del af øen rummer fire sheltere – overdækkede trækonstruktioner, der beskytter mod vind og vejr. Husk sovepose og liggeunderlag, da du ligger direkte på trægulvet.

Det nordligste shelter ligger for sig selv, og har plads til 6 personer. Det fungerer som madpakkehus for børneinstitutioner, der besøger området, og du er også velkommen til at overnatte her. Reservering behøves ikke. Lidt længere mod syd ligger en lejrplads med tre sheltere og mulighed for bål. Her er plads til 18-20 personer.

Denne plads er forbeholdt overnatning for større grupper. Denne sheltergruppe kan reserveres hos Sussi Jensen på ksj@ odense.dk eller tlf. 65 51 27 26. Såfremt shelterne ikke er optaget, er du meget velkommen til at bruge dem. Men kommer der en gruppe, der har reserveret pladsen, har de fortrinsret.



Telte duer ikke

Der kan forekomme en smule gasopsivning fra undergrunden i området. Derfor er det forbudt at ligge i telt på Stige Ø, da gassen kan samle sig under teltdugen. Det er dog tilladt at lave åbne bivuakker, der er godt ventileret.

Mad og drikke

Nær Legebasen og to steder på den sydlige del af øen er der bålpladser. Her er du velkommen til at lave bål og bruge det udlagte brænde.

Ved indkørslen til Stige Ø ligger der en grillhytte med en stor grill i midten og plads til 30-40 mennesker under tag.

Drikkevand kan hentes ved toiletterne og fås på vandposten nær Legebasen.

Toiletter

Du finder toiletter tre steder på Stige Ø, nær Grillhytten, Legebasen og skoven på den sydlige del af øen. De er alle småbørns- og handicapvenlige. Toiletterne er åbne i dagtimerne det meste af året. I vintermånederne er de dog lukket, så rørene ikke bliver frostsprængt.

Færdselsregler

Stige Ø er mulighedernes tumleplads. På hovedøen er der ingen restriktioner på, hvor i området du må gå, løbe, cykle, danse eller hvile. Så nyd bakkerne derfra, hvor du allerhelst vil. Du må også gerne tage din hund med til Stige Ø, blot du holder den i snor.

Med respekt for naturen

Husk at Stige Ø udover at være tumleplads også er et værdifuldt naturområde. Derfor skal øen behandles med respekt og omtanke. Undgå at forstyrre fugle og andre dyr – også hvis du bevæger dig ud på vandet i kano eller kajak.

Det er også tilladt at færdes på Stige Ø Nord, men du bør holde dig til stien langs med kanalen, så du ikke forstyrrer fuglene. Via en smal dæmning kan du komme helt over på den lille ø Koholm, men du bør vise særligt hensyn til fuglene i perioden 1. marts til 15. juli.

Jagt er forbudt på hele Stige Ø, undtagen for bestemte jagtforeninger, som har lov til at jage på Stige Ø Nord. Men du må gerne fiske, undtagen på kyststrækningen nær shelterne i den sydlige ende af øen.

Naturvejledning

Er I en skoleklasse, en klub, en grundejerforening eller en anden gruppe, der gerne vil have en guidet tur på Stige Ø eller på vandet omkring øen? Så kontakt Mads Christensen. Han er Natur- og Fri-luftsvejleder med arbejdsområde ved fjordområderne i Odense, Kerteminde og Nordfyns Kommune.

Med jævne mellemrum arrangerer han naturudflugter og arrangementer til lands og vands i fjordområdet. Alle er velkomne til at deltage.

Mads Christensen har kontor på Korsløkke Ungdomsskole og kan træffes på tlf. 30 52 56 41 og mail naturvejleder@fjordensdag.dk, hvor du kan tilmelde dig ture.

Du kan også holde øje med aktivitetskalenderen på Fjordens Dags hjemmeside, www.fjordensdag.dk, eller www.naturnet.dk, hvor turene ligeledes bliver annonceret.

Tilbud: Leg, Tons og Natur

Leg, Tons og Natur er en dag hvor leg, bevægelse og motion er i fokus, og det hele foregår i frisk luft og skøn natur på Stige Ø. Dagen indeholder en masse nye og gamle idrætslege, alternative boldspil, samarbejdsopgaver og eventuelt orienteringsløb. Formålet med dagen er en masse bevægelse, frisk luft, grin, motion og samarbejde.

Tilbud: Geocaching

En dag på Stige Ø med satellitter, GPS'er, frisk luft og motion. Udstyret

med håndholdte GPS'er bliver eleverne sendt på skatteløb i bakkerne på Stige Ø. Eleverne bliver i løbet af dagen fortrolige med brugen af GPS og får en indsigt i teknologiens muligheder.

Tilbud: Biologi på Stige Ø

Vi ser nærmere på, hvad der aktuelt rører sig i naturen på Stige Ø og dykker ned i de fascinerende samspil og kredsløb, der karakteriserer naturens orden. Intet går til spilde i naturen. Den enes død er den andens brød, og samspillet mellem arterne er et imponerende resultat af gensidig tilpasning.

Tilbud: Kanotur på Odense Å

En dag i kano på Odense Å er en stor oplevelse for alle. Dagen på åen byder altid på masser af grin, spænding, flotte naturoplevelser, frisk luft og motion. Det er altid sjovt at blive kaptajn i eget fartøj, og oplevelsen af at bevæge sig igennem landskabet til vands er spændende og ukendt for mange.

Hvis du vil have flere oplysninger om de forskellige muligheder og priserne for hver enkelt tur, kan du finde dem på odense.dk/stigeoe eller på www.fjordensdag.dk.



Foto: Korsløkke Ungdomsskole



Mobilguide til Stige Ø

Odense Renovations mobilguide giver dig mulighed for at læse informationer om Stige Ø eller få dem læst højt, mens du selv står ude i landskabet eller når du passerer bestemte områder og seværdigheder. Du kan også se billeder af øens dyre- og planteliv og særlige ting i landskabet.



- 1) Send en sms til tlf. 1919 med teksten ”skrald” (uden anførselstegn). Du modtager en sms med et link til programmet MyWay.
- 2) Vælg ”Åbn” og følg derefter vejledningen.
- 3) Du kan nu gå ind på mobiltelefonen og bladre i de forskellige muligheder via et enkelt menusystem.
- 4) Har du problemer med at se mobilguiden, kan det skyldes, at den endnu ikke er kompatibel med din telefon, eller at nogle af indstillingerne i telefonen skal ændres. Læs mere på <http://mobil.a2i.dk>.

Odense Kommune • Natur, Miljø og Trafik • Park og Natur
Nørregade 36-38 • 5000 Odense C • Tlf. 6551 2799



**Se mere på odense.dk/stigeoe
& odensefjord.dk**



ODENSE KOMMUNE

 Odense Renovation ^{AS}

Fjordens
Dag

